

แนวทางการจัดการรายได้จากองค์ระหว่างประเทศ  
เข้ากองทุนสิ่งแวดล้อม ตามมาตรา ๒๒ (๕) แห่งพระราชบัญญัติ  
ส่งเสริมและรักษาคุณภาพสิ่งแวดล้อมแห่งชาติ พ.ศ.๒๕๓๕



สำนักงานกองทุนสิ่งแวดล้อม

สำนักงานนโยบายและแผนทรัพยากรธรรมชาติและสิ่งแวดล้อม

(ได้รับความเห็นชอบจากคณะกรรมการกองทุนสิ่งแวดล้อม ในการประชุมครั้งที่ ๕/๒๕๖๐ เมื่อวันที่ ๒๗ กันยายน ๒๕๖๐)

## บทที่ ๑

### บทนำ

#### ๑.๑ เหตุผลความจำเป็น

การศึกษาและจัดทำแนวทางการจัดหาแหล่งรายได้จากองค์กรระหว่างประเทศเข้ากองทุนสิ่งแวดล้อม ตามมาตรา ๒๒ (๕) แห่งพระราชบัญญัติส่งเสริมและรักษาคุณภาพสิ่งแวดล้อมแห่งชาติ พ.ศ. ๒๕๓๕ จะเป็นโอกาสของกองทุนสิ่งแวดล้อมที่จะมีแหล่งรายได้ที่เป็นทางเลือกในการระดมทุนมากขึ้น มีเป้าหมายที่ชัดเจนในการสนับสนุนเงินที่มาจากแหล่งทุนจากองค์กรระหว่างประเทศ ตลอดจนมีเครือข่ายทางการเงินเพิ่มมากขึ้น สำนักงานกองทุนสิ่งแวดล้อมจึงได้จัดทำแนวทางการจัดหารายได้จากองค์กรระหว่างประเทศเข้ากองทุนสิ่งแวดล้อม เพื่อให้มีระเบียบหลักเกณฑ์ที่ชัดเจนในการบริหารจัดการแหล่งทุนจากองค์กรระหว่างประเทศ ซึ่งเมื่อพิจารณาเงินที่กองทุนสิ่งแวดล้อมสามารถจัดหารายได้ ตามมาตรา ๒๒ ของพระราชบัญญัติส่งเสริมและรักษาคุณภาพสิ่งแวดล้อมแห่งชาติ พ.ศ. ๒๕๓๕ พบว่า การจัดหารายได้ตามมาตรา ๒๒ (๕) “เงินหรือทรัพย์สินอื่นที่ได้รับจากภาคเอกชนทั้งภายในและภายนอกประเทศ รัฐบาลต่างประเทศ หรือองค์กรระหว่างประเทศ” เช่น กองทุนด้านการปรับตัวต่อผลกระทบจากการเปลี่ยนแปลงสภาพภูมิอากาศ (Adaptation Fund), กองทุนสิ่งแวดล้อมโลก (Global Environmental Facility: GEF), กองทุน NAMA Facility และกองทุนภูมิอากาศสีเขียว (Green Climate Fund: GCF) เป็นต้น ซึ่งการจัดทำแนวทางการจัดหารายได้จากองค์กรระหว่างประเทศเข้ากองทุนสิ่งแวดล้อม และการเรียนรู้จากกองทุนที่เป็นแหล่งเงินจากองค์กรระหว่างประเทศเหล่านี้ จะเป็นการเพิ่มทางเลือกอีกทางหนึ่งในการจัดหารายได้เข้าสู่กองทุนสิ่งแวดล้อมต่อไป

#### ๑.๒ วัตถุประสงค์

๑. เพื่อศึกษาและจัดทำแนวทางการจัดหารายได้จากองค์กรระหว่างประเทศเข้ากองทุนสิ่งแวดล้อม
๒. เพื่อเพิ่มทางเลือกของแหล่งทุนสำหรับกองทุนสิ่งแวดล้อม ตามมาตรา ๒๒ แห่งพระราชบัญญัติส่งเสริมและรักษาคุณภาพสิ่งแวดล้อมแห่งชาติ พ.ศ. ๒๕๓๕

#### ๑.๓ เป้าหมาย

กองทุนสิ่งแวดล้อมมีแหล่งรายได้จากแหล่งเงินจากองค์กรระหว่างประเทศ อย่างน้อย ๑ แหล่ง ภายในปี พ.ศ. ๒๕๖๔

## บทที่ ๒

### แหล่งเงินทุนจากองค์กรระหว่างประเทศที่เกี่ยวข้องกับการดำเนินการในประเทศไทย

การดำเนินการเพื่อการส่งเสริมและรักษาคุณภาพสิ่งแวดล้อมในประเทศไทยของแหล่งเงินทุนจากองค์กรระหว่างประเทศ ทั้งที่ดำเนินการให้การสนับสนุนทางการเงินแล้ว และอยู่ในระหว่างการเตรียมการดำเนินการในประเทศไทย พบว่า มี ๔ แหล่งเงินทุนที่สำคัญ ดังนี้

#### ๒.๑ กองทุนสิ่งแวดล้อมโลก (Global Environment Facility: GEF)

กองทุนสิ่งแวดล้อมโลก เป็นกลไกทางการเงินระหว่างประเทศที่ได้รับการจัดตั้งขึ้น ในปี พ.ศ. ๒๕๓๔ เพื่อให้การสนับสนุนทางการเงินกับประเทศหรือผู้ที่ขอรับการสนับสนุนทางการเงินด้านการป้องกันและแก้ไขปัญหาสิ่งแวดล้อมในลักษณะให้เปล่า (Grants) หรือเงินกู้ (Loan) ที่มีเงื่อนไขผ่อนปรนให้แก่ประเทศหรือผู้ขอรับการสนับสนุน เพื่อแก้ไขปัญหาวิกฤตทางสิ่งแวดล้อมโลกในหลายสาขา อาทิเช่น ความหลากหลายทางชีวภาพ (Biodiversity) น่านน้ำสากล (International Water) การเปลี่ยนแปลงของสภาพภูมิอากาศ (Climate Change) การลดลงของชั้นโอโซนในบรรยากาศ (Ozone Depleting Layer Substances) สารมลพิษที่ตกค้างยาวนาน (Persistent Organic Pollutants: POPs) ความเสื่อมโทรมของพื้นดิน (Land Degradation) การจัดการป่าไม้ที่ยั่งยืน (Sustainable Forestry Management) และการจัดการสารเคมีอย่างเหมาะสม (Sound Chemicals Management)

ความเป็นมาของกองทุนสิ่งแวดล้อมโลก ในการประชุมสหประชาชาติว่าด้วยสิ่งแวดล้อมและการพัฒนา (United Nations Conference on Environment and Development: UNCED) ปี พ.ศ. ๒๕๓๕ ณ เมืองริโอ เดอ จาเนโร ประเทศบราซิล มีการลงนามให้การรับรองอนุสัญญาสำคัญ ๓ ฉบับ คือ อนุสัญญาว่าด้วยความหลากหลายทางชีวภาพ (Convention on Biological Diversity: CBD) อนุสัญญาสหประชาชาติว่าด้วยการเปลี่ยนแปลงสภาพภูมิอากาศ (United Nations Framework Convention on Climate Change: UNFCCC) และ อนุสัญญาสหประชาชาติว่าด้วยการต่อต้านการแปรสภาพเป็นทะเลทราย (United Nations Convention to Combat Desertification : UNCCD) การลงนามดังกล่าวทำให้เกิดความร่วมมือบนหลักการของความเป็นหุ้นส่วน (Partnership) และช่วยส่งเสริมให้ประเทศที่กำลังพัฒนาสามารถปฏิบัติตามพันธกรณีของอนุสัญญาดังกล่าวได้ ดังนั้น ประเทศที่พัฒนาแล้วจึงจัดตั้งกองทุนสิ่งแวดล้อมโลก (GEF) ขึ้น เพื่อให้การสนับสนุนด้านการเงินแก่ประเทศกำลังพัฒนาในการแก้ไขปัญหาสิ่งแวดล้อมที่เกิดขึ้น โดยการดำเนินงานหรือโครงการที่รับการสนับสนุนจากกองทุนสิ่งแวดล้อมโลก จะต้องสอดคล้องกับแผนการดำเนินงาน และกลยุทธ์ในลำดับต้นๆ อนุสัญญาระหว่างประเทศที่เกี่ยวข้อง และบัญญัติของกองทุนสิ่งแวดล้อมโลก กำหนดให้ใช้เงินของกองทุนสิ่งแวดล้อมโลก เพื่อบรรลุเป้าหมายของอนุสัญญาฯ กล่าวคือ สำหรับการอนุรักษ์ตามอนุสัญญาว่าด้วยความหลากหลายทางชีวภาพ การใช้จ่ายเงินจะต้องสอดคล้องกับนโยบาย กลยุทธ์ แผนงาน ที่มีความสำคัญในลำดับต้นๆ และเงื่อนไขการขอรับทุนช่วยเหลือ ตามที่ที่ประชุมสมัชชารัฐภาคี (Conference of the Parties: COP) ของอนุสัญญาว่าด้วยความหลากหลายทางชีวภาพให้ความเห็นชอบ ในทำนองเดียวกัน สำหรับการอนุรักษ์ตามอนุสัญญาสหประชาชาติว่าด้วยการเปลี่ยนแปลงสภาพภูมิอากาศ การใช้จ่ายเงินของกองทุน

สิ่งแวดล้อมโลก จะต้องเป็นไปตามเงื่อนไขการขอรับทุน โดยกองทุนสิ่งแวดล้อมโลกจะให้การสนับสนุนตามกรอบยุทธศาสตร์ ทุก ๔ ปี ในปัจจุบันอยู่ในช่วงเวลาของกรอบยุทธศาสตร์โครงการ GEF-6 (๑ กรกฎาคม ๒๕๕๗ – ๑ มิถุนายน ๒๕๖๑) โดยมีรายละเอียดการให้การสนับสนุนสาขาต่างๆ ดังนี้

๑. ความหลากหลายทางชีวภาพ (Biodiversity) มีเป้าหมายในการสนับสนุน ๕ ด้าน ดังนี้

๑.๑ ยกระดับระบบการจัดการพื้นที่คุ้มครองอย่างยั่งยืน

๑.๒ ลดการคุกคามความหลากหลายทางชีวภาพ

๑.๓ ใช้ประโยชน์ความหลากหลายทางชีวภาพอย่างยั่งยืน (Sustainably Use Biodiversity)

๑.๔ อนุรักษ์และใช้ประโยชน์ความหลากหลายทางชีวภาพในผลิตภัณฑ์ ภูมิทัศน์ทางบกและภูมิทัศน์ทางทะเล และภาคส่วนต่างๆ อย่างยั่งยืน

๒. การลดผลกระทบจากการเปลี่ยนแปลงสภาพภูมิอากาศ (Climate Change Mitigation) มีเป้าหมายในการสนับสนุน ๓ ด้าน ดังนี้

๒.๑ สนับสนุนนวัตกรรมการถ่ายทอดเทคโนโลยี และการสนับสนุนนโยบายและยุทธศาสตร์

๒.๒ นำเสนอทางเลือกในการลดผลกระทบอย่างเป็นระบบ

๒.๓ สนับสนุนปัจจัยแวดล้อมที่เป็นไปได้เกี่ยวกับการลดผลกระทบในยุทธศาสตร์การพัฒนายั่งยืน

๓. การจัดการสารเคมีและขยะของเสีย (Chemical and Waste) มีเป้าหมายในการสนับสนุน

๒ ด้าน ดังนี้

๓.๑ พัฒนาข้อกำหนดและเงื่อนไข เครื่องมือ และสภาพแวดล้อมเพื่อการจัดการสารเคมีและของเสียที่เป็นอันตรายที่เหมาะสม

๓.๒ ลดการแพร่กระจายของสารเคมีและของเสียที่เป็นอันตราย และสนับสนุนการนำเทคโนโลยีสะอาด และสารเคมีทางเลือกมาใช้

๔. การจัดการน่านน้ำสากล มีเป้าหมายในการสนับสนุน ๓ ด้าน ดังนี้

๔.๑ กระตุ้นการจัดการระบบลุ่มน้ำข้ามพรมแดนอย่างยั่งยืนโดยการสนับสนุนความร่วมมือจากหลายรัฐผ่านการสร้างขีดความสามารถ การวิจัยเป้าหมาย และการเรียนรู้จากผลงานที่ผ่านมา

๔.๒ กระตุ้นการลงทุนเพื่อให้เกิดการแข่งขันการใช้น้ำอย่างสมดุลในการจัดการน้ำผิวดินและน้ำใต้ดินข้ามพรมแดน และการปรับปรุงความร่วมมือจากหลายรัฐให้ดีขึ้น

๔.๓ กระตุ้นการลงทุนเพื่อให้การประมงทางทะเลคืนสู่สภาพเดิม พื้นฟูและคุ้มครองแหล่งที่อยู่อาศัยของสิ่งมีชีวิตในทะเล และลดมลพิษจากระบบนิเวศ ชายฝั่งและระบบนิเวศทางทะเลขนาดใหญ่

๕. การจัดการความเสื่อมโทรมของดิน มีเป้าหมายในการสนับสนุน ๔ ด้าน ดังนี้

๕.๑ รักษาและปรับปรุงการไหลเวียนของบริการของเกษตรนิเวศเพื่อรักษาผลิตภัณฑ์อาหารและการดำรงชีวิต

๕.๒ สร้างการไหลเวียนของนิเวศบริการอย่างยั่งยืนจากป่าไม้ รวมถึงในพื้นที่แห้งแล้ง

๕.๓ ลดแรงกดดันต่อทรัพยากรธรรมชาติโดยการจัดการเพื่อใช้ที่ดินในภูมิทัศน์ทางบก

๕.๔ ให้ความสำคัญกับการนำประเด็นหลักของการใช้ทรัพยากรที่ดินอย่างยั่งยืน (Sustainable Land Management: SLM) มาใช้กับระบบนิเวศเกษตร (Agroecosystem)

๖. การจัดการป่าไม้อย่างยั่งยืน มีเป้าหมายในการสนับสนุน ๔ ด้าน ดังนี้

๖.๑ รักษาทรัพยากรป่าไม้: ลดแรงกดดันต่อป่าอนุรักษ์ที่มีคุณค่าสูงโดยขับเคลื่อนการจัดการปัญหาการตัดไม้ทำลายป่า

๖.๒ การปรับปรุงการจัดการป่าไม้ให้ดีขึ้น : รักษาการไหลเวียนการบริการของระบบนิเวศป่าไม้ และปรับปรุงความสามารถในการฟื้นคืนสู่ปกติจากการเปลี่ยนแปลงสภาพภูมิอากาศ

๖.๓ ฟื้นฟูระบบนิเวศป่าไม้: ป้องกันการสูญเสียนิเวศบริการจากการสึกกร่อนของภูมิทัศน์ป่าไม้

๖.๔ เพิ่มการทำงานร่วมกันในระดับภูมิภาคและระดับโลก: ปรับปรุงการประสานงานในระดับภูมิภาคและระดับโลกต่อความพยายามในการรักษาทรัพยากรป่าไม้ ปรับปรุงการจัดการป่าไม้ให้ดีขึ้น และฟื้นฟูระบบนิเวศป่าไม้ผ่านการแลกเปลี่ยนประสบการณ์และความรู้ในระดับนานาชาติ

ทั้งนี้ จะเห็นได้ว่ากรอบยุทธศาสตร์โครงการ GEF-6 (๑ กรกฎาคม ๒๕๕๗ – ๑ มิถุนายน ๒๕๖๑) ของกองทุนสิ่งแวดล้อมโลกจะให้การสนับสนุนทางการเงินการป้องกันและแก้ไขปัญหาสิ่งแวดล้อมในลักษณะของเงินให้เปล่า โดยสาขาที่ให้การสนับสนุนตามกรอบยุทธศาสตร์โครงการ GEF-6 ถึงแม้ว่าจะมีความสอดคล้องกับการให้การสนับสนุนเงินอุดหนุนจากกองทุนสิ่งแวดล้อม ตามกรอบทิศทางการสนับสนุนจากกองทุนสิ่งแวดล้อม ตาม มาตรา ๒๓ (๔) ของพระราชบัญญัติส่งเสริมและรักษาคุณภาพสิ่งแวดล้อมแห่งชาติ พ.ศ. ๒๕๓๕ อย่างไรก็ตาม ต้องมีการวิเคราะห์ในส่วนของกระบวนการพิจารณาให้การสนับสนุนเงินทุนจากกองทุนสิ่งแวดล้อมโลก เพื่อให้ได้ข้อสรุปในการจัดหารายได้จากกองทุนสิ่งแวดล้อมโลกที่จะแสดงไว้ในบทที่ ๓ การศึกษาและวิเคราะห์ความเชื่อมโยงของกองทุนสิ่งแวดล้อมกับแหล่งเงินทุนจากองค์กรระหว่างประเทศ

## ๒.๒ กองทุนภูมิอากาศสีเขียว (Green Climate Fund: GCF)

กองทุนภูมิอากาศสีเขียวจัดตั้งขึ้นจากข้อมติ Decision 1/CP.16 ในการประชุมสมัชชารัฐภาคีอนุสัญญาสหประชาชาติว่าด้วยการเปลี่ยนแปลงสภาพภูมิอากาศ ครั้งที่ ๑๖ (COP 16) เมื่อเดือนธันวาคม พ.ศ. ๒๕๕๓ สำนักงานใหญ่ตั้งอยู่ ณ เมืองอินซอน สาธารณรัฐเกาหลีใต้ โดยมีวัตถุประสงค์เพื่อให้ทำหน้าที่เป็นกลไกทางการเงินของอนุสัญญาฯ ในการปรับเปลี่ยนกระบวนการทัศน์ของประชาคมโลกไปสู่แนวทางการปลดปล่อยก๊าซเรือนกระจกในระดับต่ำ (Low Emission) และการพัฒนาความสามารถในการรับมือและปรับตัวต่อผลกระทบที่เกิดขึ้นจากการเปลี่ยนแปลงสภาพภูมิอากาศ (Climate-resilient Development) ตามบริบทของการพัฒนาอย่างยั่งยืน ทั้งนี้ จะดำเนินการผ่านการสนับสนุนทางการเงิน ทั้งในส่วนของการกำจัดหรือลดการปล่อยก๊าซเรือนกระจก และการปรับตัวต่อผลกระทบจากการเปลี่ยนแปลงสภาพภูมิอากาศ โดยคำนึงถึงผลกระทบทางลบที่เกิดขึ้นกับประเทศกำลังพัฒนา ที่มีความเปราะบางเป็นพิเศษ โดยมีคณะกรรมการกองทุนภูมิอากาศสีเขียวเป็นผู้ดูแลรับผิดชอบและตัดสินใจในการจัดสรรเงินทุน (ด้านการลดก๊าซเรือนกระจก ร้อยละ ๕๐ และด้านการปรับตัวต่อผลกระทบจากการเปลี่ยนแปลงสภาพภูมิอากาศ

ร้อยละ ๕๐) โดยได้รับคำแนะนำจากสมัชชารัฐภาคีอนุสัญญาสหประชาชาติว่าด้วยการเปลี่ยนแปลงสภาพภูมิอากาศ

ในส่วนของการดำเนินงานของกองทุนภูมิอากาศสีเขียวในประเทศไทย มีสำนักงานนโยบายและแผนทรัพยากรธรรมชาติและสิ่งแวดล้อม ในฐานะหน่วยงานประสานงานกลางแห่งชาติ (National Focal Point) ได้ติดตามความคืบหน้าการดำเนินงานของกองทุนภูมิอากาศสีเขียว ภายใต้การหารือและเจรจาร่วมกันในระดับนานาชาติ พร้อมทั้งได้ผลักดันให้เกิดกลไกการดำเนินงานภายในประเทศ เพื่อให้ประเทศไทยสามารถรับสิทธิประโยชน์ได้อย่างเหมาะสม โดยดำเนินการในส่วนที่เกี่ยวข้อง ได้แก่ **การจัดตั้งหน่วยชำนาญการระดับประเทศ (National Designated Authority: NDA)** เพื่อเป็นหน่วยงานระดับชาติในการประสานงานหลักระหว่างประเทศไทยกับกองทุนภูมิอากาศสีเขียว **การจัดทำกรอบการขอรับทุนสนับสนุนจากกองทุนภูมิอากาศสีเขียวในระดับประเทศ (Country Work Programme)** เพื่อจัดลำดับความสำคัญของรูปแบบโครงการภายในประเทศไทยที่จำเป็นเร่งด่วนในการขอรับการสนับสนุนทางการเงินจากกองทุนภูมิอากาศสีเขียว ภายใต้เป้าหมายและกรอบการดำเนินงานตามแผนแม่บทรองรับการเปลี่ยนแปลงสภาพภูมิอากาศของประเทศไทย พ.ศ. ๒๕๕๘-๒๕๙๓ **การส่งเสริมให้ประเทศไทยมีหน่วยดำเนินงานระดับประเทศ (National Implementing Entities: NIE)** เพื่อการเตรียมความพร้อมเป็นหน่วยดำเนินงานที่ได้รับการรับรองตามแนวทางปฏิบัติของกองทุนภูมิอากาศสีเขียว (GCF Accreditation Workshop) โดยในปัจจุบัน ประเทศไทยได้มีหน่วยงานที่เข้ารับการประเมินความพร้อมในเบื้องต้นและได้รับการรับรองเป็นหน่วยดำเนินงานระดับประเทศไปแล้วทั้งสิ้น จำนวน ๔ หน่วยงาน ได้แก่ มูลนิธิสถาบันสิ่งแวดล้อมไทย มหาวิทยาลัยเทคโนโลยีพระจอมเกล้าธนบุรี มูลนิธิรักษ์ไทย และศูนย์อนุรักษ์พลังงานแห่งประเทศไทย **การสนับสนุนการยื่นข้อเสนอโครงการเพื่อขอรับทุนสนับสนุนจากกองทุนภูมิอากาศสีเขียว** จะดำเนินการภายใต้กระบวนการพิจารณาข้อเสนอโครงการและออกหนังสือรับรองรายโครงการเพื่อแสดงว่าประเทศไทยไม่มีข้อคัดค้าน (No Objection Letter: NOL) ต่อข้อเสนอโครงการที่จะขอรับการสนับสนุนจากกองทุนภูมิอากาศสีเขียว **การสร้างความพร้อมในการดำเนินงานของไทยกับกองทุนภูมิอากาศสีเขียว (Readiness Support)** เพื่อเตรียมความพร้อมสำหรับการดำเนินงานร่วมกับกองทุนภูมิอากาศสีเขียวให้แก่ประเทศไทย โดยสำนักงานนโยบายและแผนทรัพยากรธรรมชาติและสิ่งแวดล้อม ร่วมกับองค์กรความร่วมมือระหว่างประเทศของเยอรมัน (German International Cooperation: GIZ) เพื่อพัฒนาข้อเสนอโครงการ โดยระบุในเบื้องต้นให้ องค์กรความร่วมมือระหว่างประเทศของเยอรมัน GIZ เป็นหน่วยดำเนินงาน (Delivery Partner) เพื่อสนับสนุนการดำเนินงานที่เกี่ยวข้องกับการเตรียมความพร้อมของประเทศไทย

#### **การสนับสนุนทางการเงินของกองทุนภูมิอากาศสีเขียว**

เนื่องจาก กองทุนภูมิอากาศสีเขียว เป็นกองทุนที่ตั้งขึ้นตามบทบัญญัติของอนุสัญญาสหประชาชาติว่าด้วยการเปลี่ยนแปลงสภาพภูมิอากาศที่มีเป้าหมายหลักในการสนับสนุน โครงการ/กิจกรรม ในด้านการลดก๊าซเรือนกระจก (Mitigation) การปรับตัวต่อผลกระทบจากการเปลี่ยนแปลงสภาพภูมิอากาศ (Adaptation) การเพิ่มขีดความสามารถในการบริหารจัดการ รวมทั้งการพัฒนาและถ่ายทอดเทคโนโลยี โดย

กองทุนภูมิภาคเอเชีย มีเป้าหมายจะระดมทุนให้ได้ ๑๐๐,๐๐๐ ล้านดอลลาร์สหรัฐ และในปัจจุบันมีการระดมทุนจากนานาชาติ เช่น สหรัฐอเมริกา อังกฤษ ฝรั่งเศส เยอรมัน เป็นต้น และสามารถระดมทุนได้ประมาณ ๑๐,๐๐๐ ล้านดอลลาร์สหรัฐ

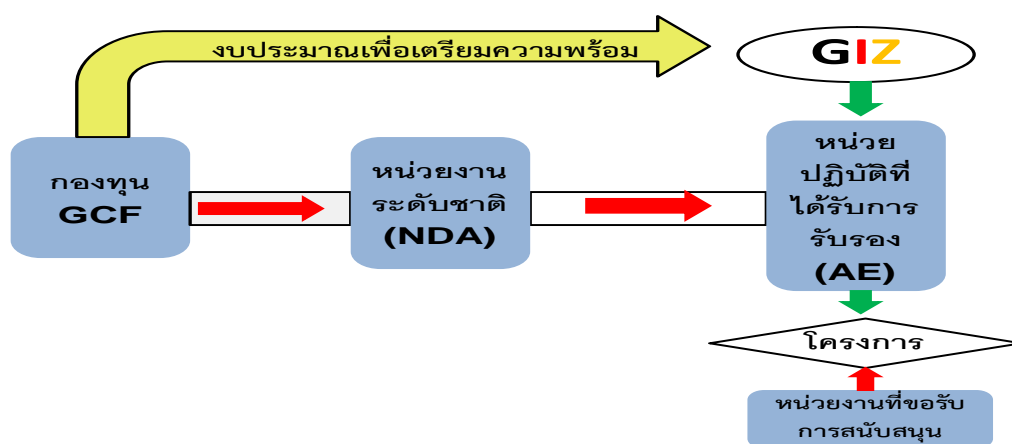
ระยะเวลาดำเนินการในประเทศไทย : (ไม่ได้ระบุ)

งบประมาณสนับสนุนให้แก่ประเทศไทย : (ไม่ได้ระบุ)

แนวทางในการให้ความร่วมมือ: รูปแบบการให้การสนับสนุนเงินกองทุนภูมิภาคเอเชีย ได้กำหนดให้การสนับสนุนเงินกองทุนในรูปแบบของเงินอุดหนุน (Grants) และเงินกู้แบบผ่อนปรน (Concessional Loans) โดยมีหน่วยงานที่ได้รับการรับรองตามแนวทางปฏิบัติของกองทุน (Accredited Entities/Implementing Entities) ทำหน้าที่บริหารจัดการทางการเงิน ดังนั้น การร่วมมือระหว่างกองทุนสิ่งแวดล้อม กับ กองทุนภูมิภาคเอเชีย จะเป็นการดำเนินการในฐานะหน่วยงานที่ได้รับการรับรองจากกองทุนภูมิภาคเอเชียในการพิจารณาโครงการ และจัดสรรเงินให้แก่หน่วยงานที่ขอรับการสนับสนุน

เงินสมทบเข้าสู่กองทุนสิ่งแวดล้อม : ในฐานะหน่วยงานที่ได้รับการรับรองจากกองทุนภูมิภาคเอเชีย กองทุนสิ่งแวดล้อมจะสามารถประสานงานเพื่อขอรับการสนับสนุนเงินทุน เพื่อการดำเนินโครงการจากกองทุนภูมิภาคเอเชียได้โดยตรง โดยเป็นการขอรับการสนับสนุนงบประมาณ เพื่อดำเนินงานตามแผนงาน (Program) ของกองทุนสิ่งแวดล้อม หรือ การเป็นหน่วยงานกลางในการประสานงานเพื่อขอรับการสนับสนุนจากกองทุนภูมิภาคเอเชีย ให้แก่หน่วยงานที่สนใจจะขอรับการสนับสนุนเป็นรายโครงการ (Project) นอกจากนี้ กองทุนสิ่งแวดล้อมยังจะได้รับประโยชน์จากการปฏิบัติงานที่มีเครือข่ายเป็นแหล่งเงินจากองค์กรระหว่างประเทศ ซึ่งกระบวนการและขั้นตอนการสนับสนุนเงินทุนของกองทุนภูมิภาคเอเชีย จำเป็นต้องมี หน่วยปฏิบัติที่ได้รับการรับรอง (Accredited Entity) เพื่อทำหน้าที่ในการคัดกรองโครงการ และรับเงินจากหน่วยชำนาญการระดับประเทศ (NDA) รายละเอียดดังแผนภูมิที่ ๑

แผนภูมิที่ ๑ กระบวนการและขั้นตอนการสนับสนุนเงินทุนจากกองทุนภูมิภาคเอเชีย



ที่มา: ดัดแปลงจาก Powerpoint Presentation ของ สำนักประสานการจัดการการเปลี่ยนแปลงสภาพภูมิอากาศ พ.ศ. ๒๕๕๘

### ๒.๓ กองทุนด้านการปรับตัวต่อผลกระทบจากการเปลี่ยนแปลงสภาพภูมิอากาศ (Adaptation Fund)

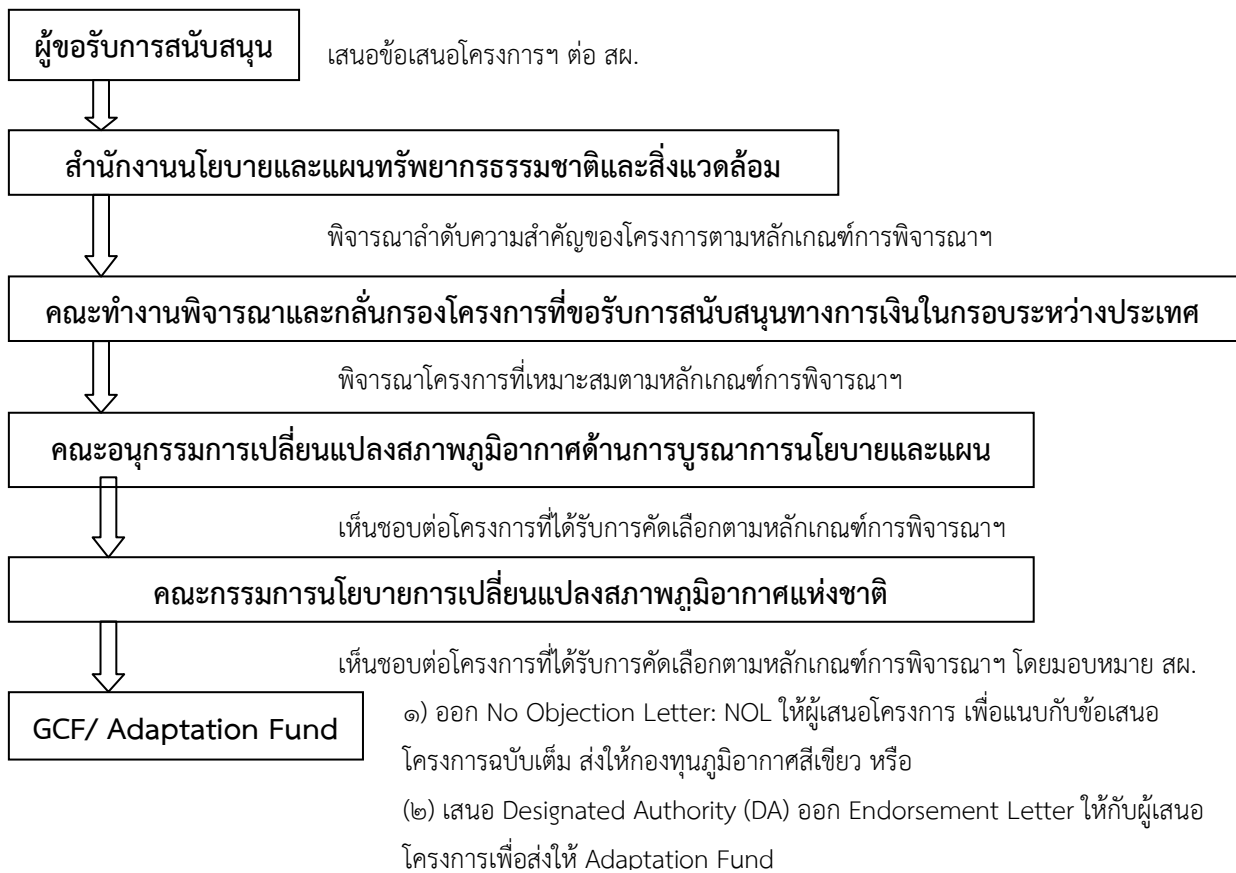
กองทุนด้านการปรับตัวต่อผลกระทบจากการเปลี่ยนแปลงสภาพภูมิอากาศ (Adaptation Fund) จัดตั้งขึ้นโดยรัฐภาคีของพิธีสารเกียวโต (Kyoto Protocol) ภายใต้กรอบอนุสัญญาสหประชาชาติว่าด้วยการเปลี่ยนแปลงสภาพภูมิอากาศ โดยมีวัตถุประสงค์เพื่อสนับสนุนเงินทุนในลักษณะเงินสนับสนุนให้เปล่า (Grant) สำหรับดำเนินโครงการหรือแผนงานด้านการปรับตัวที่เป็นรูปธรรมเพื่อรองรับผลกระทบจากการเปลี่ยนแปลงสภาพภูมิอากาศในประเทศกำลังพัฒนาที่เป็นภาคีของพิธีสารเกียวโต โดยแหล่งเงินทุนหลักของกองทุนด้านการปรับตัวต่อผลกระทบจากการเปลี่ยนแปลงสภาพภูมิอากาศ มาจากการขายก๊าซเรือนกระจกที่โครงการกลไกการพัฒนาที่สะอาด (Clean Development Mechanism: CDM) สามารถลดได้ และได้รับรองจากคณะกรรมการบริหารกลไกพัฒนาที่สะอาด (CDM Executive Board: CDMEB) รายได้ที่เหมาะสมเข้าสู่กองทุนด้านการปรับตัวต่อผลกระทบจากการเปลี่ยนแปลงสภาพภูมิอากาศจะได้รับการจัดสรรจากร้อยละ ๒ ของการซื้อขาย “คาร์บอนเครดิต” ประเภท Certified Emissions Reductions หรือ CERs ซึ่งอยู่ภายใต้ “กลไกการพัฒนาที่สะอาด” (Clean Development Mechanism: CDM)

ประเทศไทยในฐานะรัฐภาคีของพิธีสารเกียวโตได้มีการดำเนินการที่เกี่ยวข้องกับกองทุนดังกล่าว โดยมีปลัดกระทรวงทรัพยากรธรรมชาติและสิ่งแวดล้อมทำหน้าที่เป็น Designated Authority (DA) หรือตัวแทนรัฐบาลไทยในการรับรองโครงการและคัดเลือกหน่วยปฏิบัติงานหลักของประเทศ (National Implementing Entities: NIEs) ที่ดำเนินโครงการตามนโยบายของรัฐบาลเพื่อลดผลกระทบจากการเปลี่ยนแปลงสภาพภูมิอากาศที่จะขอรับเงินสนับสนุนจากกองทุนด้านการปรับตัวต่อผลกระทบจากการเปลี่ยนแปลงสภาพภูมิอากาศ และให้ สำนักงานนโยบายและแผนทรัพยากรธรรมชาติและสิ่งแวดล้อม ในฐานะหน่วยชำนาญการระดับประเทศ (National Designated Authority: NDA) ของกองทุนด้านการปรับตัวต่อผลกระทบจากการเปลี่ยนแปลงสภาพภูมิอากาศ ทำหน้าที่เป็นหน่วยงานสนับสนุนการดำเนินงานของกองทุนด้านการปรับตัวต่อผลกระทบจากการเปลี่ยนแปลงสภาพภูมิอากาศของประเทศไทยด้วย ซึ่งบทบาทสำคัญในการดำเนินงาน คือการสนับสนุนให้โครงการที่ดำเนินการภายในประเทศไทยมีศักยภาพในการเข้าถึงกลไกทางการเงินระหว่างประเทศของกองทุนด้านการปรับตัวต่อผลกระทบจากการเปลี่ยนแปลงสภาพภูมิอากาศ ทั้งในรูปแบบการรับรองความพร้อมและศักยภาพของโครงการ ตลอดจนการประสานงานภายในประเทศให้เกิดการพัฒนาโครงการเพื่อสนับสนุนการดำเนินงานด้านการปรับตัวต่อผลกระทบจากการเปลี่ยนแปลงสภาพภูมิอากาศ

สำหรับขั้นตอนการพิจารณาข้อเสนอโครงการเพื่อขอรับการสนับสนุนจากกองทุนด้านการปรับตัวต่อผลกระทบจากการเปลี่ยนแปลงสภาพภูมิอากาศ (Adaptation Fund) จะมีขั้นตอนการดำเนินการพิจารณาข้อเสนอโครงการในรูปแบบเดียวกันกับ กองทุนภูมิอากาศสีเขียว (GCF) ดังแสดงในแผนภูมิที่ ๒



แผนภูมิที่ ๒ ขั้นตอนการขอรับการสนับสนุนจากกองทุนภูมิอากาศสีเขียว (Green Climate Fund) และ กองทุนด้านการปรับตัวต่อผลกระทบจากการเปลี่ยนแปลงสภาพภูมิอากาศ (Adaptation Fund)



ที่มา: สำนักประสานการจัดการการเปลี่ยนแปลงสภาพภูมิอากาศ พ.ศ. ๒๕๕๙

### ๒.๔ กองทุน NAMA Facility

เป็นแหล่งเงินเพื่อสนับสนุนแผนขับเคลื่อนการลดก๊าซเรือนกระจกที่เหมาะสม ข้อเสนอการมีส่วนร่วมในการลดก๊าซเรือนกระจกและการดำเนินงานของไทยในช่วงระยะเวลาก่อนและภายหลังปี พ.ศ. ๒๕๖๓ (ค.ศ. ๒๐๒๐) ซึ่งตามแผนดังกล่าวประเทศไทยจัดเป็นประเทศกำลังพัฒนานอกภาคผนวกที่ ๑ (Non-Annex 1) ซึ่งไม่มีพันธกรณีที่จะต้องลดก๊าซเรือนกระจก แต่อย่างไรก็ตาม เพื่อเป็นการประกาศเจตนารมณ์ในการดำเนินการลดก๊าซเรือนกระจกร่วมกับประชาคมโลก ประเทศไทยได้มีการดำเนินการเพื่อการลดก๊าซเรือนกระจกและการดำเนินงานด้านการเปลี่ยนแปลงสภาพภูมิอากาศ โดยแบ่งช่วงระยะเวลาของการดำเนินงานออกเป็น ๒ ช่วงระยะเวลา คือการดำเนินการในช่วงระยะเวลาก่อนปี พ.ศ. ๒๕๖๓ (ค.ศ. ๒๐๒๐) และช่วงระยะเวลาภายหลังปี พ.ศ. ๒๕๖๓-๒๕๗๓ (ค.ศ. ๒๐๒๐-๒๐๓๐) ประกอบด้วย

๑. การดำเนินงานในช่วงระยะเวลาก่อนปี พ.ศ. ๒๕๖๓ (ค.ศ. ๒๐๒๐) ซึ่งจะดำเนินการตามแผนการดำเนินงานลดก๊าซเรือนกระจกที่เหมาะสมของประเทศ (Nationally Appropriate Mitigation Action: NAMA)

๒. การดำเนินงานในช่วงระยะเวลาภายหลังปี พ.ศ. ๒๕๖๓-๒๕๗๓ (ค.ศ. ๒๐๒๐-๒๐๓๐) จะดำเนินการตามข้อเสนอการมีส่วนร่วมของประเทศในการลดก๊าซเรือนกระจกและการดำเนินงานด้านการเปลี่ยนแปลงสภาพภูมิอากาศ ภายหลังปี พ.ศ. ๒๕๖๓ (ค.ศ. ๒๐๒๐) (Nationally Determined Contribution: NDC) ซึ่งครอบคลุมทั้งการลดก๊าซเรือนกระจกและการปรับตัวต่อการเปลี่ยนแปลงสภาพภูมิอากาศ รายละเอียดดังแสดงในตารางที่ ๑

**ตารางที่ ๑ การดำเนินงานลดก๊าซเรือนกระจกที่เหมาะสมของประเทศ (Nationally Appropriate Mitigation Action: NAMA) และ การมีส่วนร่วมของประเทศในการลดก๊าซเรือนกระจกและการดำเนินงานด้านการเปลี่ยนแปลงสภาพภูมิอากาศ ภายหลังปี พ.ศ. ๒๕๖๓ (ค.ศ. ๒๐๒๐) (Nationally Determined Contribution: NDC) ของประเทศไทย**

ข้อเสนอการมีส่วนร่วม	NAMA	NDC
ลักษณะ	เป็นการดำเนินการบนพื้นฐานความสมัครใจของประเทศ	เป็นไปตามความตกลงปารีส ที่แต่ละภาคีต้องจัดทำการสื่อสาร และจัดให้มีข้อเสนอการมีส่วนร่วมของประเทศในการลดก๊าซเรือนกระจกและการดำเนินงานด้านการเปลี่ยนแปลงสภาพภูมิอากาศ (Nationally Determined Contribution: NDC) อย่างต่อเนื่อง โดยแต่ละภาคีต้องแจ้ง NDC ทุกๆ ๕ ปี
กรอบเวลา	ก่อนปี พ.ศ. ๒๕๖๓ (ค.ศ. ๒๐๒๐)	ระหว่างปี พ.ศ. ๒๕๖๔ - ๒๕๗๓ (ค.ศ. ๒๐๒๑ - ๒๐๓๐)
สาขาที่ดำเนินการของประเทศไทย	ครอบคลุมสาขาพลังงานและขนส่ง	ครอบคลุมทุกสาขาเศรษฐกิจ (Economy-wide) โดยสงวนท่าทีการดำเนินการในสาขาที่เกี่ยวข้องกับการใช้ประโยชน์ที่ดิน การเปลี่ยนแปลงการใช้ประโยชน์ที่ดินและป่าไม้ (Land use, Land Use Change and Forestry: LULUCF)
หลักการศึกษา	อาศัยหลักการของการพยากรณ์การใช้พลังงานของประเทศ อ้างอิงจากแผนพัฒนากำลังผลิตไฟฟ้าของประเทศไทย (Power Development Plan: PDP 2007) โดยฐานข้อมูลที่ใช้พยากรณ์ความต้องการไฟฟ้างกล่าว ได้คาดการณ์การเติบโตผลิตภัณฑ์มวลรวมในประเทศ (GDP) ของประเทศระหว่างปี พ.ศ. ๒๕๕๔ - ๒๕๖๓ เฉลี่ย	อาศัยหลักการของการพยากรณ์โดยใช้สมมติฐานหลักตาม PDP2015 โดยฐานข้อมูลในการพยากรณ์ความต้องการไฟฟ้างกล่าว ได้คาดการณ์การเติบโต GDP ของประเทศระหว่างปี พ.ศ. ๒๕๕๘-๒๕๗๓ เฉลี่ยร้อยละ ๓.๙๔ และจำนวนประชากรของประเทศเติบโตเฉลี่ยร้อยละ ๐.๐๓

ข้อเสนอการมีส่วนร่วม	NAMA	NDC
	ร้อยละ ๕ และจำนวนประชากรของประเทศเติบโตเฉลี่ยร้อยละ ๐.๕ ต่อปี	
หน่วยงาน/ ภาคส่วนดำเนินการ	ขับเคลื่อนการดำเนินงานโดยภาครัฐ	ขับเคลื่อนการดำเนินงานโดยภาครัฐ อาศัยการดำเนินการร่วมกันจากทุกภาคส่วน
ขอบเขตการดำเนินการ	ระดับนโยบาย กลยุทธ์ หรือแผนงาน	ระดับนโยบาย มุ่งเน้นการดำเนินยุทธศาสตร์ระยะยาวของประเทศ
ระดับการปล่อยในการดำเนินงานตามปกติ (Business as Usual: BAU)	คิดเฉพาะการปล่อยก๊าซเรือนกระจกในสาขาพลังงานและขนส่ง โดยผลประเมินปริมาณการปล่อยก๊าซเรือนกระจกในการดำเนินงานปกติ ณ ปี พ.ศ. ๒๕๖๓ (ค.ศ. ๒๐๒๐) เป็น ๓๖๗ ล้านตันคาร์บอนไดออกไซด์เทียบเท่า	จากผลการประเมินปริมาณการปล่อยก๊าซเรือนกระจก BAU Economy-wide ณ ปี พ.ศ. ๒๕๗๓ (ค.ศ. ๒๐๓๐) เป็น ๕๕๕ ล้านตันคาร์บอนไดออกไซด์เทียบเท่า
ศักยภาพในการลดก๊าซเรือนกระจก	ศักยภาพของมาตรการจากนโยบายและแผน ได้แก่ มาตรการการผลิตไฟฟ้าจากพลังงานทดแทนการเพิ่มประสิทธิภาพการผลิตไฟฟ้า การใช้เชื้อเพลิงชีวภาพ การเพิ่มประสิทธิภาพการใช้พลังงานในอาคาร และการขนส่งที่ยั่งยืน โดยศักยภาพในการลดก๊าซเรือนกระจก รวมทั้งสิ้นเป็น ๗๓ ล้านตันคาร์บอนไดออกไซด์เทียบเท่า หรือลดก๊าซเรือนกระจก ที่ประมาณร้อยละ ๒๐ เมื่อเทียบกับ BAU ณ ปี พ.ศ. ๒๕๖๓ โดยศักยภาพในการลดที่ร้อยละ ๗ เป็นก๊าซเรือนกระจกที่ ๒๓ ล้านตันคาร์บอนไดออกไซด์เทียบเท่า	ศักยภาพของมาตรการจากนโยบายและแผน ได้แก่ มาตรการการผลิตไฟฟ้าจากพลังงานทดแทนการเพิ่มประสิทธิภาพการผลิตไฟฟ้า การใช้เชื้อเพลิงชีวภาพ การเพิ่มประสิทธิภาพการใช้พลังงานในอาคาร การปรับเปลี่ยนอุปกรณ์ที่มีประสิทธิภาพการใช้พลังงานขั้นสูงในภาคอุตสาหกรรม อาทิ หม้อต้มไอน้ำ เตาเผา เตาหลอมมอเตอร์ การขนส่งที่ยั่งยืน เปลี่ยนสารทำความเย็นในภาคกระบวนการทางอุตสาหกรรม และการจัดการของเสีย โดยศักยภาพในการลดก๊าซเรือนกระจก รวมทั้งสิ้น ๑๑๑ ล้านตันคาร์บอนไดออกไซด์เทียบเท่า หรือคิดเป็นการลดก๊าซเรือนกระจกที่ประมาณร้อยละ ๒๐ เมื่อเทียบกับ BAU Economy-wide ณ ปี พ.ศ. ๒๕๗๓ (ค.ศ. ๒๐๓๐)

การดำเนินงานเพื่อการลดก๊าซเรือนกระจกและการดำเนินงานด้านการเปลี่ยนแปลงสภาพภูมิอากาศของประเทศไทย ช่วงเวลาก่อนปี พ.ศ. ๒๕๖๓ (ค.ศ. ๒๐๒๐) จะเป็นการดำเนินงานตามแผนการดำเนินงานลดก๊าซเรือนกระจกที่เหมาะสมของประเทศ (Nationally Appropriate Mitigation Action: NAMA) เนื่องจากประเทศไทยได้แสดงเจตจำนงการดำเนินงานลดก๊าซเรือนกระจกที่เหมาะสมของ

ประเทศ (NAMA) บนพื้นฐานการดำเนินการโดยสมัครใจ โดยระบุว่า “ประเทศไทยจะลดการปล่อยก๊าซเรือนกระจกในประเทศร้อยละ ๗ ถึง ๒๐ ในภาคพลังงานและภาคการขนส่ง ให้ต่ำกว่าระดับการปล่อยก๊าซเรือนกระจกในการดำเนินงานตามปกติ (Business as usual: BAU) ในปี พ.ศ. ๒๕๖๓ (ค.ศ. ๒๐๒๐) โดยระดับการดำเนินงานนั้นจะขึ้นกับระดับการได้รับการสนับสนุนจากต่างประเทศในด้านการพัฒนาและถ่ายทอดเทคโนโลยี การเงิน และการเสริมสร้างศักยภาพ” ซึ่งในการขับเคลื่อนการดำเนินงานลดก๊าซเรือนกระจกที่เหมาะสมของประเทศ มีการดำเนินงาน ดังนี้

๑. การดำเนินงานขับเคลื่อน NAMA ที่ดำเนินการเองภายในประเทศ ซึ่งดำเนินการโดยกระทรวงพลังงาน ร่วมกับกระทรวงคมนาคม

๑) กระทรวงพลังงาน มีการดำเนินการ ประกอบด้วย ๔ มาตรการหลัก ได้แก่ (๑) การผลิตไฟฟ้าด้วยพลังงานทดแทน (พลังงานธรรมชาติและพลังงานชีวภาพ) (๒) การใช้แก๊สโซลาร์ (๓) การใช้ไบโอดีเซล และ (๔) การเปลี่ยนเครื่องจักรผลิตไฟฟ้าของการไฟฟ้าฝ่ายผลิตแห่งประเทศไทย (กฟผ.)

๒) กระทรวงคมนาคม ก็ได้ดำเนินมาตรการตามแผนแม่บทในการพัฒนาระบบการขนส่งที่ยั่งยืนและลดปัญหาการเปลี่ยนแปลงสภาพภูมิอากาศ ซึ่งส่งผลให้เกิดการลดก๊าซเรือนกระจก เช่น โครงการรถไฟฟ้าขนส่งมวลชน เป็นต้น อย่างไรก็ตาม ระบบการตรวจวัด การรายงาน และการทวนสอบ (Measurement Reporting and Verification: MRV) และการประเมินผลการลดก๊าซเรือนกระจกจากมาตรการด้านคมนาคมขนส่งมีความซับซ้อน โดยได้รับการสนับสนุนจากองค์การความร่วมมือระหว่างประเทศของเยอรมัน (German International Cooperation: GIZ)

๒. โครงการเพิ่มประสิทธิภาพการใช้พลังงานและลดการปล่อยก๊าซเรือนกระจกในอุตสาหกรรมระบบปรับอากาศและทำความเย็น (Refrigeration and Air Conditioning Nationally Appropriate Mitigation Action: RAC NAMA) ในประเทศไทย มีการจัดทำข้อเสนอโครงการ NAMA เพื่อขอรับการสนับสนุนจากต่างประเทศ โดยมีโครงการที่ได้รับอนุมัติเงินจากกองทุน NAMA Facility จำนวน ๑๔.๗ ล้านยูโร ในเดือนเมษายน ๒๕๕๙ และมีเป้าหมายจะลดก๊าซเรือนกระจกได้ ๑.๖๒ ล้านตันคาร์บอนไดออกไซด์เทียบเท่า ในปี พ.ศ. ๒๕๖๓ (ค.ศ. ๒๐๒๐) อย่างไรก็ตาม ยังคงมีแผนการดำเนินงานต่อเนื่องจากปี พ.ศ. ๒๕๖๓ (ค.ศ. ๒๐๒๐) โดยในช่วงปี พ.ศ. ๒๕๖๓-๒๕๗๓ (ค.ศ. ๒๐๒๐-๒๐๓๐) ประเทศไทยจะดำเนินงานตามข้อเสนอการมีส่วนร่วมของประเทศในการลดก๊าซเรือนกระจกและการดำเนินงานด้านการเปลี่ยนแปลงสภาพภูมิอากาศ (Nationally Determined Contribution: NDC)

### **การสนับสนุนทางการเงินของกองทุน NAMA Facilities**

โครงการเพิ่มประสิทธิภาพการใช้พลังงานและลดการปล่อยก๊าซเรือนกระจกในอุตสาหกรรมระบบปรับอากาศและทำความเย็น (RAC NAMA) ได้แก่ ตู้เย็นในครัวเรือน ตู้แช่ในร้านค้าและห้างสรรพสินค้า เครื่องปรับอากาศในอาคารขนาดใหญ่ และ Chiller ในโรงงานอุตสาหกรรม

**ระยะเวลาดำเนินการในประเทศไทย : ๕ ปี (๒๕๕๙ - ๒๕๖๓)**

งบประมาณสนับสนุนให้แก่ประเทศไทย : โครงการ RAC NAMA ในประเทศไทยได้รับการสนับสนุนรวมทั้งสิ้น ๑๔.๗ ล้านยูโร (ประมาณ ๕๐๐ ล้านบาท) แบ่งเป็น

(๑) การสนับสนุนเงินอุดหนุนทางเทคนิค ๖ ล้านยูโร (๒๐๐ ล้านบาท)

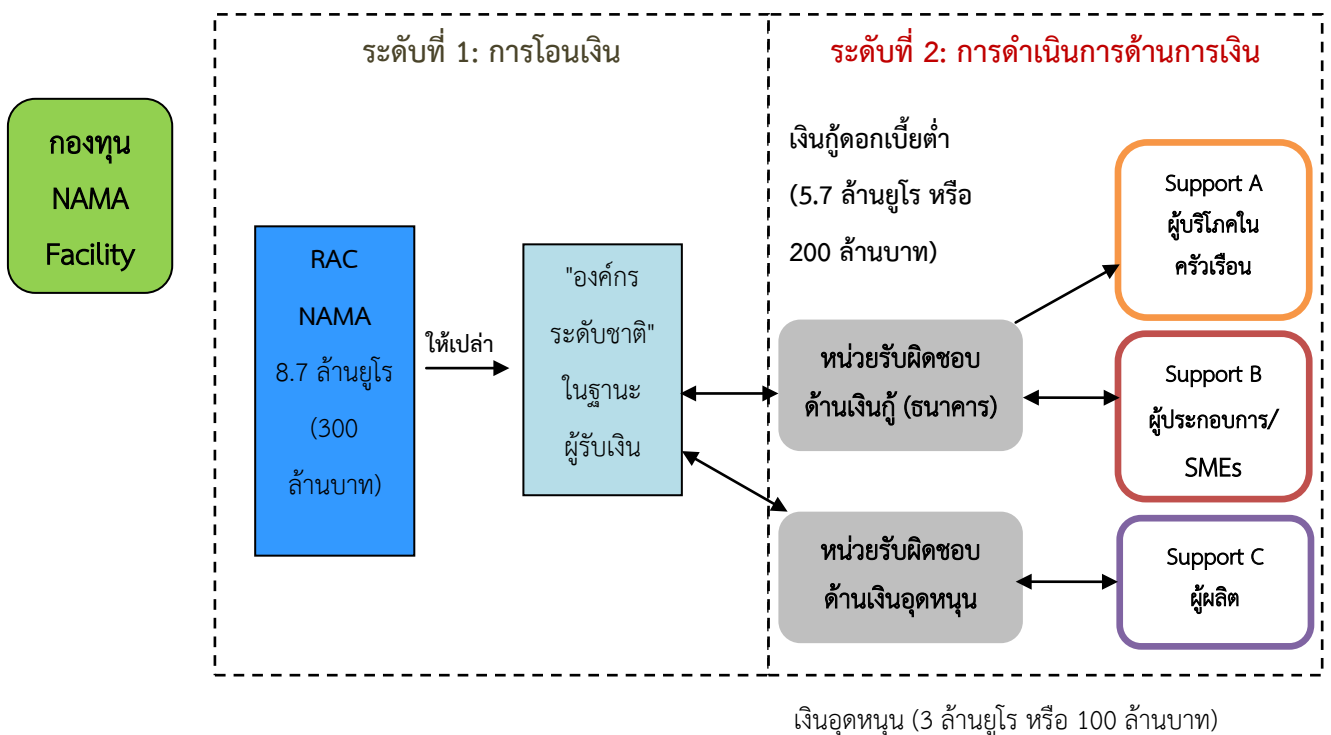
(๒) การสนับสนุนทางการเงินเพื่อดำเนินโครงการ ๘.๗ ล้านยูโร (๓๐๐ ล้านบาท)

รายละเอียดดังแผนภูมิที่ ๓ แบ่งเป็น

(๒.๑) เงินทุนหมุนเวียน (ซื้อสินค้าแบบผ่อนชำระ/ เงินกู้ดอกเบี้ยต่ำ) เพื่อกระตุ้นการซื้อและการใช้ผลิตภัณฑ์ (Revolving Fund for Demand Side) วงเงินประมาณ ๕.๗ ล้านยูโร (๒๐๐ ล้านบาท) โดยมีกลุ่มเป้าหมายเป็นผู้บริโภคในระดับครัวเรือน ที่ต้องใช้ระบบปรับอากาศและทำความเย็น (Support A) และผู้ประกอบการภาคธุรกิจขนาดกลางและขนาดเล็ก (SMEs) (Support B)

(๒.๒) เงินอุดหนุนบางส่วนเพื่อปรับเปลี่ยนสายการผลิต (Partial Grant for Production Line Conversion) วงเงินไม่เกิน ๓ ล้านยูโร (๑๐๐ ล้านบาท) โดยมีกลุ่มเป้าหมายเป็นกลุ่มผู้ผลิต (Support C) ตู้เย็นในครัวเรือน ตู้แช่ในร้านค้าและห้างสรรพสินค้า เครื่องปรับอากาศในอาคารขนาดใหญ่ และ Chiller ในโรงงานอุตสาหกรรม

แผนภูมิที่ ๓ การสนับสนุนการดำเนินการของโครงการ RAC NAMA ในประเทศไทย



ที่มา: ดัดแปลงจาก GIZ's Powerpoint Presentation "Thailand RAC NAMA Discussion for Potential Cooperation and Options 30 Jan 2017"

หมายเหตุ: ไม่รวมวงเงินด้านการสนับสนุนเงินอุดหนุนทางเทคนิคจำนวน ๖ ล้านยูโร (๒๐๐ ล้านบาท)

**แนวทางในการให้ความร่วมมือ:** ในการให้ความร่วมมือระหว่างกองทุนสิ่งแวดล้อมกับโครงการ RAC NAMA ในประเทศไทย สำนักงานกองทุนสิ่งแวดล้อมได้พิจารณาถึงความสอดคล้องกันของกฎหมายและระเบียบหลักเกณฑ์ของทั้งสององค์กร เช่น

- การให้การสนับสนุนเงินอุดหนุนจากกองทุนสิ่งแวดล้อมตามมาตรา ๒๓ (๔) แห่งพระราชบัญญัติส่งเสริมและรักษาคุณภาพสิ่งแวดล้อมแห่งชาติ พ.ศ. ๒๕๓๕ ที่กำหนดให้“เป็นเงินช่วยเหลือและอุดหนุนกิจการใดๆที่เกี่ยวกับการส่งเสริมและรักษาคุณภาพสิ่งแวดล้อมตามที่คณะกรรมการกองทุนเห็นสมควรและโดยความเห็นชอบของคณะกรรมการสิ่งแวดล้อมแห่งชาติ” พบว่า การสนับสนุนเงินอุดหนุนตามมาตรา ๒๓ (๔) แห่งพระราชบัญญัติส่งเสริมและรักษาคุณภาพสิ่งแวดล้อมแห่งชาติ พ.ศ. ๒๕๓๕ จะไม่ครอบคลุมถึงผู้มีสิทธิในการขอรับการสนับสนุนที่เป็นผู้ประกอบการภาคเอกชน ในขณะที่เงินให้เปล่าภายใต้โครงการ RAC NAMA กำหนดให้จัดสรรแก่ผู้ผลิตประเภทระบบปรับอากาศและทำความเย็น ซึ่งในการประสานความร่วมมือจำเป็นอย่างยิ่งที่ต้องพิจารณาความเป็นไปได้ที่จะดำเนินการโดยไม่ขัดต่อระเบียบหลักเกณฑ์ และข้อกฎหมายที่เกี่ยวข้องกับการบริหารกองทุนสิ่งแวดล้อม การสนับสนุนเงินกู้ดอกเบี้ยต่ำวงเงิน ๕.๗ ล้านยูโร (๒๐๐ ล้านบาท) ไม่สามารถดำเนินการได้ตามมาตรา ๒๓ (๓) แห่งพระราชบัญญัติส่งเสริมและรักษาคุณภาพสิ่งแวดล้อมแห่งชาติ พ.ศ. ๒๕๓๕ ที่ระบุเฉพาะการ “ให้เอกชนกู้ยืมในกรณีที่บุคคลนั้นมีหน้าที่ตามกฎหมายที่จะต้องจัดให้มีระบบบำบัดอากาศเสียหรือน้ำเสีย ระบบกำจัดของเสีย หรืออุปกรณ์อื่นใดเพื่อการควบคุมบำบัดหรือขจัดมลพิษที่เกิดจากกิจกรรมหรือการดำเนินกิจการของตนเอง...” ซึ่งไม่ครอบคลุมถึงการจัดสรรเงินอุดหนุนให้แก่ภาคเอกชน และประเภทโครงการ/ กิจกรรม ดังนั้น จึงจำเป็นต้องให้องค์กรอื่น เช่น สถาบันการเงิน เป็นหน่วยดำเนินการในส่วนของเงินกู้ดอกเบี้ยต่ำ

**เงินสมทบเข้าสู่กองทุนสิ่งแวดล้อม :** เนื่องจากข้อจำกัดที่กำหนดไว้ตามพระราชบัญญัติส่งเสริมและรักษาคุณภาพสิ่งแวดล้อมแห่งชาติ พ.ศ. ๒๕๓๕ มาตรา ๒๓ (๓) การใช้จ่ายเงินของกองทุนสิ่งแวดล้อม ทำให้ต้องมีการยกเว้น หรือปรับปรุงระเบียบหลักเกณฑ์ให้สามารถสนับสนุนเงินอุดหนุนให้แก่ผู้ประกอบการ (ผู้ผลิต) ที่เป็นภาคเอกชน ที่กำหนดให้กองทุนสิ่งแวดล้อมสนับสนุนเงินกู้ให้แก่ภาคเอกชนเท่านั้น รวมถึงการปรับเปลี่ยนอุปกรณ์ สายการผลิต ที่เป็นมิตรต่อสิ่งแวดล้อม ดังนั้น ในกรณีที่จะปรับปรุงหรือยกเว้นข้อกฎหมายที่เป็นอุปสรรค จะต้องใช้เวลาในการปรับปรุงหลักเกณฑ์ เจือจางให้สอดคล้องตามเป้าหมายการดำเนินงานของโครงการ RAC NAMA

### บทที่ ๓

#### การศึกษาและวิเคราะห์ความเชื่อมโยงของกองทุนสิ่งแวดล้อมกับแหล่งเงินทุนจากองค์กรระหว่างประเทศ

เนื่องจากความร่วมมือกับแหล่งเงินทุนจากองค์กรระหว่างประเทศจะมีเงื่อนไขที่แตกต่างกันตามระเบียบหลักเกณฑ์ของแต่ละแหล่งทุน ซึ่งแหล่งทุนจากองค์กรระหว่างประเทศที่ได้มีการทบทวนไว้ในบทที่ ๒ ได้แก่ กองทุนสิ่งแวดล้อมโลก (Global Environment Facility: GEF) กองทุนภูมิอากาศสีเขียว (Green Climate Fund: GCF) กองทุนด้านการปรับตัวต่อผลกระทบจากการเปลี่ยนแปลงสภาพภูมิอากาศ (Adaptation Fund) และกองทุน NAMA Facility การพิจารณาความเป็นไปได้ในการศึกษาและวิเคราะห์ความเชื่อมโยงของกองทุนสิ่งแวดล้อมกับแหล่งเงินทุนจากองค์กรระหว่างประเทศ จะพิจารณาตามปัจจัยที่สำคัญ คือ

๑) ความพร้อมในการร่วมมือทางการเงินระหว่างแหล่งเงินทุนจากองค์กรระหว่างประเทศกับกองทุนสิ่งแวดล้อม

๒) การดำเนินโครงการของแหล่งทุนจากองค์กรระหว่างประเทศ จะต้องสอดคล้องและเป็นไปตามกฎหมายที่เกี่ยวข้องกับการดำเนินงานของกองทุนสิ่งแวดล้อม

จากการศึกษาวิเคราะห์แหล่งเงินทุนจากองค์กรระหว่างประเทศทั้ง ๔ แหล่งเงินทุนพบว่า กองทุนภูมิอากาศสีเขียวจะมีความเหมาะสมที่จะนำมาวิเคราะห์ความเชื่อมโยงของกองทุนสิ่งแวดล้อมกับแหล่งเงินทุนจากองค์กรระหว่างประเทศ เนื่องจากมีความเป็นไปได้ที่จะร่วมมือกับกองทุนสิ่งแวดล้อมตามปัจจัยที่ได้กล่าวไว้ข้างต้น นอกจากนี้ จากการที่กองทุนสิ่งแวดล้อมได้รับการประเมินในเบื้องต้นจาก องค์กรความร่วมมือระหว่างประเทศของเยอรมัน (German International Cooperation: GIZ) และบริษัทที่ปรึกษา Ricardo Energy and Environment เมื่อวันที่ ๒๗ เมษายน ๒๕๖๐ ณ โรงแรม Compass Sky View ว่า กองทุนสิ่งแวดล้อมมีความพร้อมที่สามารถสนับสนุนการดำเนินงานของกองทุนภูมิอากาศสีเขียว ซึ่งได้ระบุไว้ในรายงาน Supporting the preparatory steps for the development and implementation of the Thai NDC (Institutional screening assessment of potential Accredited Entities) Report for GIZ (๑๗/๐๖/๒๐๑๗) (ภาคผนวก ก)

ในส่วนของกองทุนอื่นๆ อีก ๓ กองทุน ยังคงมีปัญหาและอุปสรรคบางประการในการดำเนินการด้านความร่วมมือระหว่างกัน ดังนี้

๑) กองทุนสิ่งแวดล้อมโลก ได้กำหนดให้มีหน่วยงานกลางประสานการดำเนินงานเชิงปฏิบัติการ (Operational Focal Point: OFP) เพื่อปฏิบัติหน้าที่พิจารณากำหนดนโยบาย แผนการดำเนินงาน และงบประมาณ ตลอดจนประสานและกลั่นกรองโครงการตามหลักเกณฑ์เพื่อขอรับการสนับสนุนจากกองทุนสิ่งแวดล้อมโลกโดยในประเทศไทย คณะรัฐมนตรีมีมติเมื่อวันที่ ๙ พฤษภาคม ๒๕๕๙ ให้ปลัดกระทรวงทรัพยากรธรรมชาติและสิ่งแวดล้อมปฏิบัติหน้าที่ Operational Focal Point: OFP มีอำนาจในการรับรองโครงการ (Endorsement) และเห็นชอบให้หน่วยงานเจ้าของโครงการนำเสนอให้คณะรัฐมนตรีให้ความเห็นชอบ ก่อนการลงนามในข้อตกลงทางการเงิน ซึ่งกระทรวงทรัพยากรธรรมชาติและสิ่งแวดล้อมได้มี

การแต่งตั้งคณะกรรมการและคณะทำงานเพื่อรองรับการประสานการดำเนินงานเชิงปฏิบัติการ ประกอบด้วย คณะกรรมการพิจารณาโครงการที่ขอรับการสนับสนุนจากกองทุนสิ่งแวดล้อมโลก ที่มีปลัดกระทรวงทรัพยากรธรรมชาติและสิ่งแวดล้อมเป็นประธาน และมีสำนักความร่วมมือด้านทรัพยากรธรรมชาติและสิ่งแวดล้อมระหว่างประเทศ สำนักงานปลัดกระทรวงทรัพยากรธรรมชาติและสิ่งแวดล้อม ทำหน้าที่เป็นฝ่ายเลขานุการ โดยคณะกรรมการพิจารณาโครงการที่ขอรับการสนับสนุนจากกองทุนสิ่งแวดล้อมโลก ในคราวการประชุมครั้งที่ ๑/๒๕๕๕ เมื่อวันที่ ๑๔ กรกฎาคม ๒๕๕๕ มีมติเห็นชอบแต่งตั้งคณะทำงานเพื่อกลั่นกรองโครงการที่ขอรับการสนับสนุนจากกองทุนสิ่งแวดล้อมโลก จำนวน ๖ คณะ ประกอบด้วย ๑) คณะทำงานด้านการเปลี่ยนแปลงสภาพภูมิอากาศ ๒) คณะทำงานด้านความหลากหลายทางชีวภาพ ๓) คณะทำงานด้านการจัดการสารเคมี ๔) คณะทำงานด้านการจัดการความเสื่อมโทรมของดิน ๕) คณะทำงานด้านการจัดการน่านน้ำสากล และ ๖) คณะทำงานด้านการจัดการป่าไม้ที่ยั่งยืน

ทั้งนี้ ในการดำเนินการพิจารณาให้การสนับสนุน จะเป็นไปตามกรอบงบประมาณที่ได้รับการจัดสรรจากกองทุนสิ่งแวดล้อมโลกในแต่ละรอบ และโครงการที่เสนอขอรับการสนับสนุนจะต้องเป็นไปตามกรอบยุทธศาสตร์และแผนการจัดสรรเงินกองทุนสิ่งแวดล้อมโลก (National Portfolio Formulation Document: NPF) ซึ่งเจ้าของโครงการที่อยู่ในลำดับความสำคัญ (Priority Project) จะต้องพัฒนาเอกสารโครงการ (Project Identification Form: PIF) ร่วมกับ GEF Agency เช่น ธนาคารพัฒนาเอเชีย (Asian Development Bank: ADB) โครงการพัฒนาแห่งสหประชาชาติ (United Nations Development Programme: UNDP) และ โครงการสิ่งแวดล้อมแห่งสหประชาชาติ (United Nations Environment Programme: UNEP) เป็นต้น โดยเจ้าของโครงการต้องจัดส่งโครงการให้สำนักงานปลัดกระทรวงทรัพยากรธรรมชาติและสิ่งแวดล้อม ในฐานะเลขานุการหน่วยงานกลางประสานการดำเนินงานเชิงปฏิบัติการ (Operational Focal Point: OFP) เพื่อเข้าสู่กระบวนการพิจารณาตามลำดับ ฉะนั้น ในการดำเนินการเพื่อขอรับการสนับสนุนทางการเงินของกองทุนสิ่งแวดล้อมโลก จะเป็นลักษณะของการเสนอโครงการที่สอดคล้องตามกรอบยุทธศาสตร์และแผนการจัดสรรเงินกองทุนสิ่งแวดล้อมโลก (National Portfolio Formulation Document: NPF)

ดังนั้น ในการดำเนินการเพื่อจัดหารายได้ และการร่วมมือกับจากกองทุนสิ่งแวดล้อมโลก กองทุนสิ่งแวดล้อมจะต้องเป็นหน่วยงานในระดับเดียวกับ GEF Agency ภายใต้อำนาจของกรอบยุทธศาสตร์และแผนการจัดสรรเงินของกองทุนสิ่งแวดล้อมโลก จึงทำให้ไม่สอดคล้องกับแนวทางการบริหารจัดการกองทุนสิ่งแวดล้อมที่ต้องการเพิ่มประสิทธิภาพทางการเงินและประสิทธิภาพของการบริหารจัดการงบประมาณ

๒) กองทุนด้านการปรับตัวต่อผลกระทบจากการเปลี่ยนแปลงสภาพภูมิอากาศ (Adaptation Fund) จากการสัมมนาเพื่อเผยแพร่ผลการประชุมรัฐภาคีอนุสัญญาสหประชาชาติว่าด้วยการเปลี่ยนแปลงสภาพภูมิอากาศ สมัยที่ ๒๒ ที่เมืองมาร์ราเกช ประเทศโมร็อกโก ที่สำนักงานนโยบายและแผนทรัพยากรธรรมชาติและสิ่งแวดล้อม ร่วมกับองค์การบริหารจัดการก๊าซเรือนกระจก สถาบันธรรมรัฐเพื่อการพัฒนาสังคมและสิ่งแวดล้อม และโครงการสนับสนุนการพัฒนาและดำเนินงานด้านนโยบายการเปลี่ยนแปลงสภาพภูมิอากาศของไทยขององค์การความร่วมมือระหว่างประเทศของเยอรมัน (German International



Cooperation: GIZ) เมื่อวันที่ ๒๒ ธันวาคม พ.ศ. ๒๕๕๙ ได้มีการเสนอร่างแผนปฏิบัติการเตรียมความพร้อมของประเทศไทย ในการดำเนินความร่วมมือภายใต้กรอบความตกลงปารีส โดยในส่วนของกองทุนด้านการปรับตัวต่อผลกระทบจากการเปลี่ยนแปลงสภาพภูมิอากาศ (Adaptation Fund) ที่ประชุมเห็นควรให้กองทุน (Adaptation Fund) สนับสนุนการดำเนินงานด้านการปรับตัวต่อผลกระทบจากการเปลี่ยนแปลงสภาพภูมิอากาศภายใต้ความตกลงปารีส และให้ศึกษารูปแบบการดำเนินงานให้แล้วเสร็จภายในปีพ.ศ. ๒๕๖๑ นอกจากนี้ กองทุนด้านการปรับตัวต่อผลกระทบจากการเปลี่ยนแปลงสภาพภูมิอากาศ (Adaptation Fund) ยังอยู่ในระหว่างการจัดหารายได้เข้าสู่กองทุน ซึ่งในปัจจุบันยังไม่เพียงพอต่อเป้าหมายในการดำเนินงานของกองทุน

ดังนั้น การร่วมมือกับกองทุนด้านการปรับตัวต่อผลกระทบจากการเปลี่ยนแปลงสภาพภูมิอากาศ (Adaptation Fund) กับกองทุนสิ่งแวดล้อม ยังไม่มีความชัดเจนของรูปแบบการดำเนินงานของประเทศไทย อาจต้องใช้ระยะเวลาการศึกษาอีกระยะหนึ่ง

๓) กองทุน NAMA Facility ในส่วนของโครงการเพิ่มประสิทธิภาพการใช้พลังงานและลดการปล่อยก๊าซเรือนกระจกในอุตสาหกรรมระบบปรับอากาศและทำความเย็นในประเทศไทย (Refrigeration and Air Conditioning Nationally Appropriate Mitigation Action: RAC NAMA) ในการดำเนินการพิจารณาแนวทางการร่วมมือระหว่างโครงการเพิ่มประสิทธิภาพการใช้พลังงานและลดการปล่อยก๊าซเรือนกระจกในอุตสาหกรรมระบบปรับอากาศและทำความเย็นในประเทศไทย (Refrigeration and Air Conditioning Nationally Appropriate Mitigation Action: RAC NAMA) กับ กองทุนสิ่งแวดล้อม ได้พบปัญหาและอุปสรรคเกี่ยวกับการดำเนินการให้การสนับสนุนเงินกองทุนตามมาตรา ๒๓ (๔) ของพระราชบัญญัติส่งเสริมและรักษาคุณภาพสิ่งแวดล้อมแห่งชาติ พ.ศ. ๒๕๓๕ ที่ไม่ครอบคลุมถึงการจัดสรรเงินอุดหนุนให้แก่ภาคเอกชน นอกจากนี้ อุปสรรคที่ใช้ในการส่งเสริมการดำเนินการภายใต้โครงการเพิ่มประสิทธิภาพการใช้พลังงานและลดการปล่อยก๊าซเรือนกระจกในอุตสาหกรรมระบบปรับอากาศและทำความเย็นในประเทศไทย จะเป็นเครื่องทำความเย็นไม่ใช่ระบบกำจัดมลพิษตามที่กำหนดไว้ในพระราชบัญญัติดังกล่าว

## บทที่ ๔

### แนวทางการขอรับการสนับสนุนจากกองทุนภูมิภาคสีเขียว

การรับเงินจากรัฐบาลต่างประเทศหรือองค์กรระหว่างประเทศของกองทุนสิ่งแวดล้อมเป็นการดำเนินการตามมาตรา ๒๒ (๕) ของพระราชบัญญัติส่งเสริมและรักษาคุณภาพสิ่งแวดล้อมแห่งชาติ พ.ศ. ๒๕๓๕ ที่กำหนดให้กองทุนสิ่งแวดล้อมสามารถมีเงินหรือทรัพย์สินอื่นที่ได้รับจากภาคเอกชน ทั้งภายในและภายนอกประเทศ หรือองค์กรระหว่างประเทศ ซึ่งเมื่อพิจารณาถึงความเป็นมาของกองทุนภูมิภาคสีเขียวที่ดำเนินการในประเทศไทยแล้ว จะพบว่า กองทุนภูมิภาคสีเขียวต้องการความร่วมมือกับหน่วยงานที่มีความพร้อม และมีความมั่นคงในการบริหารจัดการเงินทุนที่จัดสรรให้แก่หน่วยงานผู้ขอรับการสนับสนุนในการดำเนินการด้านการลดก๊าซเรือนกระจก และด้านการปรับตัวจากการเปลี่ยนแปลงสภาพภูมิอากาศ เนื่องจากกองทุนสิ่งแวดล้อมเป็นหน่วยงานของรัฐ ที่มีบทบาทภารกิจด้านการจัดสรรเงินกองทุนสิ่งแวดล้อมให้กับผู้มีสิทธิขอรับการสนับสนุนเงินกองทุนสิ่งแวดล้อม ตามมาตรา ๒๓ แห่งพระราชบัญญัติส่งเสริมและรักษาคุณภาพสิ่งแวดล้อมแห่งชาติ พ.ศ. ๒๕๓๕ นอกจากนี้ กองทุนสิ่งแวดล้อมยังได้ให้ความสำคัญกับโครงการ/กิจกรรมด้านการเปลี่ยนแปลงสภาพภูมิอากาศ โดยกำหนดเป็นประเด็นที่กองทุนสิ่งแวดล้อมจะให้การสนับสนุนภายใต้กรอบทิศทางการสนับสนุนเงินกองทุนสิ่งแวดล้อมตามมาตรา ๒๓ (๔) แห่งพระราชบัญญัติส่งเสริมและรักษาคุณภาพสิ่งแวดล้อมแห่งชาติ พ.ศ. ๒๕๓๕ ในช่วงปี พ.ศ. ๒๕๖๐ - ๒๕๖๔ กรอบที่ ๔ การเสริมสร้างศักยภาพชุมชนในการรับมือกับการเปลี่ยนแปลงสภาพภูมิอากาศ (ภาคผนวก ข) ทำให้มีความเป็นไปได้ในการร่วมมือกันระหว่างกองทุนสิ่งแวดล้อม และ กองทุนภูมิภาคสีเขียว ซึ่งบทบาทและหน้าที่หลักของหน่วยงานที่ได้รับการรับรองจากกองทุนภูมิภาคสีเขียว (Direct Access Entities: DAE) มีดังนี้

(๑) ร่วมมือกับหน่วยงานผู้ขอรับการสนับสนุนเงินกองทุนภูมิภาคสีเขียว ในการพัฒนาข้อเสนอโครงการ

(๒) นำเสนอข้อเสนอโครงการให้กองทุนภูมิภาคสีเขียวพิจารณา

(๓) รับเงินจากกองทุนภูมิภาคสีเขียวส่งให้หน่วยงานผู้ขอรับการสนับสนุนเงินกองทุนสิ่งแวดล้อม

(๔) ติดตามการดำเนินโครงการให้เป็นไปตามหลักเกณฑ์ของกองทุนภูมิภาคสีเขียว

(๕) ประเมินผลการดำเนินโครงการ รายงานความก้าวหน้า และผลการดำเนินโครงการให้แก่กองทุนภูมิภาคสีเขียว

ดังนั้น แนวทางการขอรับการสนับสนุนจากกองทุนภูมิภาคสีเขียวสำหรับการดำเนินงานของกองทุนสิ่งแวดล้อม จะมีขั้นตอนดังนี้

๔.๑ การเสนอตัวเป็นหน่วยงานที่ได้รับการรับรองตามแนวทางปฏิบัติของกองทุนภูมิอากาศสีเขียว (Direct Access Entity)

หน่วยชำนาญการระดับประเทศ (NDA) ได้แก่ สำนักงานประสานการจัดการการเปลี่ยนแปลงสภาพภูมิอากาศ สำนักงานนโยบายและแผนทรัพยากรธรรมชาติและสิ่งแวดล้อม ซึ่งทำหน้าที่ส่งเสริมให้มีหน่วยงานระดับประเทศที่สามารถเข้าถึงเงินกองทุนภูมิอากาศสีเขียวได้โดยตรง โดยให้หน่วยงานที่สนใจเป็น DAE ประเมินตัวเองเบื้องต้น (Institutional Self –Assessment) (ภาคผนวก ค) ซึ่งหน่วยงานที่ผ่านการประเมิน จะได้รับหนังสือรับรองจากหน่วยชำนาญการระดับประเทศ (NDA) คือ สำนักงานประสานการจัดการการเปลี่ยนแปลงสภาพภูมิอากาศ สำนักงานนโยบายและแผนทรัพยากรธรรมชาติและสิ่งแวดล้อม เพื่อใช้ประกอบการสมัครเป็นหน่วยงานที่ได้รับการรับรองตามแนวทางปฏิบัติของกองทุนภูมิอากาศสีเขียว (Direct Access Entities: DAE)

ขณะนี้ กองทุนสิ่งแวดล้อมอยู่ในระหว่างการเตรียมการร่วมมือกับกองทุนภูมิอากาศสีเขียว ซึ่งต้องมีการเตรียมกรอกแบบฟอร์ม Institutional Self –Assessment และเตรียมเอกสารที่เกี่ยวข้องเสนอต่อหน่วยชำนาญการระดับประเทศ (NDA) เพื่อออกหนังสือรับรองสำหรับใช้ประกอบการสมัครเป็นหน่วยงานที่ได้รับการรับรองตามแนวทางปฏิบัติของกองทุนภูมิอากาศสีเขียว (Direct Access Entities: DAE) ต่อไป โดยหน่วยงานที่ขอรับรองการประเมินเพื่อเป็นหน่วยงานที่ได้รับการรับรองตามแนวทางปฏิบัติของกองทุนภูมิอากาศสีเขียว (DAE) ต้องแสดงให้เห็นกองทุนภูมิอากาศสีเขียวเห็นว่า นโยบาย แผนยุทธศาสตร์ และประวัติการทำงานที่ผ่านมา สามารถดำเนินการได้ตามเป้าหมายของกองทุนภูมิอากาศสีเขียว โดยต้องแสดงให้เห็นถึงมาตรฐานของความไว้วางใจ (Fiduciary Standards) ความปลอดภัยทางสิ่งแวดล้อมและสังคม (Environmental and Social Safeguards) รวมถึงมิติหญิง-ชาย (Gender) ทั้งนี้หน่วยงานที่ประสงค์จะเข้าร่วมดำเนินงานกับกองทุนภูมิอากาศสีเขียว ต้องมีพื้นฐานของมาตรฐานของความไว้วางใจ (Fiduciary Standards) ความปลอดภัยทางสิ่งแวดล้อมและสังคม (Environmental and Social Safeguards) รวมถึงมิติหญิง-ชาย (Gender) ดังนี้

(๑) หลักเกณฑ์เฉพาะด้านความไว้วางใจ (Specialised Fiduciary Criteria) กองทุนภูมิอากาศสีเขียวจะตรวจสอบหน่วยงานในด้านการบริหารโครงการในระยะเวลาที่ผ่านมา และประสิทธิภาพในการจัดสรรเงินอุดหนุนและเงินกู้ หรือ การให้การสนับสนุนแบบผสมทั้งเงินอุดหนุนและเงินกู้

(๒) ประเภทของความเสี่ยงทางสิ่งแวดล้อมและทางสังคม (Environmental and Social Risk Categories: ESS) กองทุนภูมิอากาศสีเขียวจะมีหลักเกณฑ์ในการประเมินความเสี่ยงทางสิ่งแวดล้อมและทางสังคม (Environmental and Social Risk Categories: ESS) อยู่ ๘ หัวข้อ แต่การประเมินความเสี่ยงในระดับองค์กรจะประเมินเพียงประเด็นเดียวคือ ระบบการบริหารจัดการสิ่งแวดล้อมและสังคม ข้อ PS1 ที่ต้องแสดงให้เห็นว่า ในการบริหารจัดการสิ่งแวดล้อมและสังคมของหน่วยงานที่ขอรับการประเมินจะไม่ก่อให้เกิดข้อขัดแย้งใดๆ

(๓) มิติหญิง-ชาย (Gender) กองทุนสิ่งแวดล้อมต้องแสดงให้เห็นถึงความเท่าเทียมกันของหญิงชายในการปฏิบัติงาน โดยควรมีนโยบายด้านมิติหญิง-ชาย (Gender Policy) หรือหลักฐานอื่นใดที่แสดงให้เห็นถึงการให้ความสำคัญในประเด็นดังกล่าว

ทั้งนี้ ในกรณีที่หน่วยงานที่ขอรับการประเมินเพื่อเป็นหน่วยงานที่ได้รับการรับรองตามแนวทางปฏิบัติของกองทุนภูมิอากาศสีเขียว (DAE) ได้รับการประเมินผ่านคุณสมบัติพื้นฐานดังกล่าวแล้ว กองทุนภูมิอากาศสีเขียวจะมีการตรวจสอบเพิ่มเติมในรายละเอียดเชิงลึก ดังนี้

(๑) หลักเกณฑ์ความไว้วางใจเบื้องต้น (Basic Fiduciary Criteria) ต้องมีความชัดเจนในการบริหารงานและมีความสามารถในการดำเนินการทางการเงิน มีความโปร่งใสและตรวจสอบได้ ปราศจากปัญหาทุจริต การฟอกเงิน และการสนับสนุนผู้ก่อการร้าย

(๒) ประเภทของความเสี่ยงทางสิ่งแวดล้อมและทางสังคม (Environmental and Social Risk Categories: ESS) ในระดับโครงการ จำนวน ๗ ข้อ เริ่มจากข้อ PS2 สภาพของพนักงาน/คนงาน และการทำงาน PS3 ความมีประสิทธิภาพในการใช้ทรัพยากร และการป้องกันมลพิษ PS4 สุขภาพอนามัยและความปลอดภัยในชุมชน PS5 การจัดหาที่ดินทำกินและการตั้งถิ่นฐาน PS6 การอนุรักษ์ความหลากหลายทางชีวภาพและการบริหารจัดการทรัพยากรธรรมชาติที่เป็นสิ่งมีชีวิต PS7 ชนพื้นเมือง และ PS8 มรดกทางวัฒนธรรม

(๓) มิติหญิง-ชาย ในระดับโครงการ (Gender: Project Level) ต้องมีนโยบายด้านมิติหญิง-ชาย (Gender Policy) ได้แก่ การไม่เลือกปฏิบัติระหว่างหญิงและชาย

๔) การเตรียมความพร้อมของกองทุนสิ่งแวดล้อม

การประเมินความพร้อมของหน่วยงาน (Institutional Self Assessment) ซึ่งแบ่งเป็น ๕ ส่วน (ภาคผนวก ค) ดังนี้

(๑) กิจกรรมที่จะดำเนินการ (Intended Activities) กองทุนภูมิอากาศสีเขียวมีหลักเกณฑ์ในการกำหนดขนาดของโครงการที่จะขอรับการสนับสนุนจากกองทุนภูมิอากาศสีเขียว แบ่งได้เป็น ๔ ประเภท คือ

- ๑.๑ โครงการระดับ Micro (XS) วงเงิน ๐-๑๐ ล้านบาทสหรัฐ
- ๑.๒ โครงการระดับ Small (S) วงเงิน ๑๐-๕๐ ล้านบาทสหรัฐ
- ๑.๓ โครงการระดับ Medium (M) วงเงิน ๕๐-๒๕๐ ล้านบาทสหรัฐ
- ๑.๔ โครงการระดับ Large (L) วงเงิน > ๒๕๐ ล้านบาทสหรัฐ

โดยมีกรอบการลงทุนตามกรอบการลงทุนที่แบ่งเป็น ๒ ประเภท คือ กรอบการลงทุนภายใต้โครงการ GCF 1 จะเป็นประเภทโครงการด้านการเปลี่ยนแปลงไปสู่การพัฒนาที่ยั่งยืนที่มีการปลดปล่อยคาร์บอนต่ำ และ กรอบการลงทุนภายใต้โครงการ GCF 2 จะเป็นประเภทโครงการด้านการเพิ่มภูมิคุ้มกันอย่างยั่งยืนต่อผลกระทบต่อการเปลี่ยนแปลงสภาพภูมิอากาศ

ทั้งนี้ กองทุนสิ่งแวดล้อมต้องเลือกระดับของโครงการที่ต้องการจะบริหาร รวมทั้งระดับความเสี่ยง สูง กลาง ต่ำ ตามศักยภาพขององค์กร

(๒) การมีอำนาจตามกฎหมาย (Legal Mandate) กองทุนสิ่งแวดล้อมต้องแสดงให้เห็นว่ามีการดำเนินงานที่มีกฎหมายรองรับ เช่น กองทุนสิ่งแวดล้อมเป็นหน่วยงานของรัฐ จัดตั้งขึ้นตาม

พระราชบัญญัติส่งเสริมและรักษาคุณภาพสิ่งแวดล้อมแห่งชาติ พ.ศ. ๒๕๓๕ เพื่อเป็นกลไกทางการเงินในการส่งเสริมและรักษาคุณภาพสิ่งแวดล้อมของประเทศ

(๓) ความปลอดภัยทางสิ่งแวดล้อมและสังคม (Environmental and Social Safeguards) กองทุนสิ่งแวดล้อมต้องให้การรับรองสมรรถนะในการดำเนินการด้านสังคมและสิ่งแวดล้อมในระดับองค์กร ข้อ PS1 การประเมินผลและการจัดการความเสี่ยงด้านสิ่งแวดล้อมและสังคม รวมถึงผลกระทบที่เกิดขึ้น โดยต้องแสดงเอกสารหลักฐานตามที่แบบประเมินความพร้อมของหน่วยงาน (Institutional Self Assessment) กำหนดไว้ โดยต้องแสดงให้เห็นถึงมาตรฐานในการปฏิบัติงานในด้านต่างๆ เช่น นโยบายในการบริหารจัดการองค์กร โครงสร้างองค์กร กระบวนการพิจารณาโครงการ การมีส่วนร่วมของผู้มีส่วนได้ส่วนเสีย และการติดตามและประเมินผลโครงการที่ได้รับการสนับสนุน เป็นต้น

(๔) มาตรฐานของความไว้วางใจ (Fiduciary Standards) กองทุนสิ่งแวดล้อมต้องมีการแสดงเอกสารหลักฐานดังนี้

๔.๑ การเป็นหน่วยงานหลักในการบริหารจัดการทางการเงิน ที่ต้องแสดงให้เห็นถึงภาพรวมของนโยบายและการบริหารจัดการองค์กร การบริหารทางการเงินและบัญชี การตรวจสอบภายในและการตรวจสอบจากหน่วยงานกลาง การตรวจสอบเรื่องผลประโยชน์ทับซ้อน

๔.๒ ความโปร่งใสและตรวจสอบได้ ต้องแสดงให้เห็นถึง จริยธรรม / จรรยาบรรณขององค์กร ปราศจากการฟอกเงินและการสนับสนุนผู้ก่อการร้าย

๔.๓ การบริหารโครงการ การติดตามและประเมินผล และการประเมินความเสี่ยงของโครงการ

๔.๔ การมีกลไกการจัดสรรเงินกองทุนสิ่งแวดล้อม ที่มีหลักเกณฑ์ที่โปร่งใสในการคัดเลือกและประเมินโครงการ ผู้ขอรับการสนับสนุนสามารถเข้าถึงแหล่งข้อมูลกองทุนสิ่งแวดล้อมได้ มีความโปร่งใสในการจัดสรรเงิน และดำเนินการด้านการเงิน

๔.๕ การให้การสนับสนุนเงินกู้ยืม และ/หรือ แบบผสมทั้งเงินอุดหนุนและเงินกู้ของกองทุนสิ่งแวดล้อม ให้แก่หน่วยงานที่ขอรับการสนับสนุนทางการเงิน

(๕) มิติหญิง-ชาย (Gender) กองทุนสิ่งแวดล้อมจะต้องมีเอกสารหลักฐานที่สามารถนำมาแสดงให้เห็นว่า หน่วยงานไม่เลือกปฏิบัติระหว่างหญิงและชาย เช่น การกำหนดนโยบายด้านมิติหญิง-ชาย (Gender Policy) เป็นต้น

รายละเอียดดังแสดงในตารางที่ ๒ แนวทางการดำเนินการของกองทุนสิ่งแวดล้อม กับ กองทุนภูมิอากาศสีเขียว

ตารางที่ ๒ แนวทางการดำเนินการของกองทุนสิ่งแวดล้อม กับ กองทุนภูมิอากาศสีเขียว (GCF)

กองทุนสิ่งแวดล้อม	กองทุนภูมิอากาศสีเขียว	ข้อพิจารณา
<p><b>การจัดตั้งกองทุน</b></p> <p>กองทุนสิ่งแวดล้อม จัดตั้งขึ้นในกระทรวงการคลัง ตามพระราชบัญญัติส่งเสริมและรักษาคุณภาพสิ่งแวดล้อมแห่งชาติ พ.ศ. ๒๕๓๕ เพื่อเป็นมาตรการทางการเงินสนับสนุนหน่วยงานต่างๆ ในการดำเนินงานด้านการส่งเสริมและรักษาคุณภาพสิ่งแวดล้อม ภายใต้การกำกับดูแลของคณะกรรมการกองทุนสิ่งแวดล้อมและคณะกรรมการสิ่งแวดล้อมแห่งชาติ</p> <p><b>วัตถุประสงค์ของกองทุน</b></p> <p>เพื่อสนับสนุนการแก้ไขปัญหาสิ่งแวดล้อม ในการจัดให้มีระบบบำบัดอากาศเสีย น้ำเสียและระบบกำจัดของเสีย สำหรับควบคุม บำบัดและขจัดมลพิษ รวมทั้งการดำเนินกิจกรรมใดๆ เพื่อการส่งเสริมและรักษาคุณภาพสิ่งแวดล้อม</p> <p><b>ขอบข่ายกิจกรรมที่ให้การสนับสนุน</b></p> <p>๑. เงินกู้ สำหรับองค์กรปกครองส่วนท้องถิ่น/รัฐวิสาหกิจ ในการจัดให้มีระบบบำบัดน้ำเสีย/อากาศเสีย ระบบกำจัดของเสีย หรืออุปกรณ์อื่นใด เฉพาะในกิจการของตนเอง</p> <p>๒. เงินกู้ สำหรับเอกชนที่มีหน้าที่ตามกฎหมายในการจัดให้มีระบบบำบัดน้ำเสีย/อากาศเสีย ระบบกำจัดของเสีย หรืออุปกรณ์อื่นใด ในกิจการของตนเอง</p> <p>๓. เงินอุดหนุนสำหรับ องค์กรปกครองส่วนท้องถิ่น ในการจัดให้มีระบบบำบัดน้ำเสียรวม และระบบกำจัดของเสียรวม</p>	<p><b>การจัดตั้งกองทุน</b></p> <p>กองทุนภูมิอากาศสีเขียว (GCF) จัดตั้งขึ้นตามข้อตัดสินใจ ในการประชุมสมัชชารัฐภาคีอนุสัญญาสหประชาชาติว่าด้วยการเปลี่ยนแปลงสภาพภูมิอากาศ ครั้งที่ ๑๖ (COP16) เพื่อเป็นกลไกทางการเงินของอนุสัญญาสหประชาชาติว่าด้วยการเปลี่ยนแปลงสภาพภูมิอากาศ (United Nations Framework Convention on Climate Change : UNFCCC)</p> <p><b>วัตถุประสงค์ของกองทุน</b></p> <p>สนับสนุนด้านการเงินเพื่อการปรับเปลี่ยนกระบวนการเทคโนโลยีไปสู่การพัฒนาที่ลดการปล่อยก๊าซเรือนกระจก และการปรับตัวจากการเปลี่ยนแปลงสภาพภูมิอากาศ (Low Emission and Climate-Resilient Development) ให้แก่ประเทศกำลังพัฒนา</p> <p><b>ขอบข่ายกิจกรรมที่ให้การสนับสนุน</b></p> <p>กองทุนภูมิอากาศสีเขียว (GCF) ให้การสนับสนุนงบประมาณ เงินกู้/ เงินอุดหนุน ให้แก่</p> <p>-โครงการที่เกี่ยวข้องกับการปรับตัวเพื่อลดผลกระทบจากการเปลี่ยนแปลงสภาพภูมิอากาศ (Adaptation) เช่น โครงการจัดการ น้ำ อุทกภัย ภัยแล้ง การเกษตรและความมั่นคงทางอาหาร การท่องเที่ยว สาธารณสุข การจัดการทรัพยากรธรรมชาติ การตั้งถิ่นฐานและความมั่นคงของมนุษย์</p> <p>- โครงการลดก๊าซเรือนกระจก</p>	<p>๑. ขอบเขตการให้การสนับสนุนเงินกองทุนภูมิอากาศสีเขียวมีความหลากหลาย ทั้งในส่วนของกิจกรรมที่กองทุนจะให้การสนับสนุน และ ในส่วนของหน่วยงานที่ปฏิบัติงานในฐานะหน่วยงานที่ได้รับการรับรองตามแนวทางปฏิบัติของกองทุนภูมิอากาศสีเขียว (Direct Access Entities : DAE) เช่น สถาบันการศึกษา สถาบันการเงิน และ กองทุนสิ่งแวดล้อม เป็นต้น</p> <p>๒. กรอบแนวทางการดำเนินงานของกองทุนสิ่งแวดล้อม อาจไม่ครอบคลุมวัตถุประสงค์/เป้าหมายในการดำเนินงานของกองทุนภูมิอากาศสีเขียว เช่น ประเด็นที่เฉพาะเจาะจงด้านพลังงาน เป็นต้น</p> <p>๓. มีความเป็นไปได้ในการร่วมมือกับกองทุนภูมิอากาศสีเขียว ทั้งในส่วนของเงินกู้และเงินอุดหนุน เช่น การให้ความสำคัญกับโครงการด้านการกำจัด และบำบัดมลพิษต่างๆ เพื่อลดก๊าซเรือนกระจก เป็นต้น</p> <p>๔. การกำหนดแนวทางการจัดหารายได้ควรพิจารณา ดังนี้</p> <p>๔.๑ ทบทวนกรอบทิศทางการสนับสนุนเงินกองทุนสิ่งแวดล้อมตาม มาตรา ๒๓ (๔) พ.ร.บ. สิ่งแวดล้อม พ.ศ. ๒๕๓๕ ในช่วงปี พ.ศ. ๒๕๖๐-๒๕๖๔ เพื่อรองรับการดำเนินการจัดสรรเงินภายใต้โครงการของกองทุนภูมิอากาศสีเขียว</p> <p>๔.๒ ทบทวน หรือ ยกร่าง ระเบียบคณะกรรมการกองทุนสิ่งแวดล้อม ว่าด้วยหลักเกณฑ์ เงื่อนไข และวิธีการขอจัดสรรและขอกู้ยืมเงินกองทุนสิ่งแวดล้อม พ.ศ. ... ภายใต้ความเห็นชอบของคณะกรรมการกองทุนสิ่งแวดล้อม และ คณะกรรมการสิ่งแวดล้อม</p>

กองทุนสิ่งแวดล้อม	กองทุนภูมิอากาศสีเขียว	ข้อพิจารณา
<p>หรือจัดซื้อที่ดิน วัสดุอุปกรณ์ ในการดำเนินการและบำรุงรักษาระบบ</p> <p>๔. เงินอุดหนุน สำหรับกิจกรรมใดๆ ที่เกี่ยวข้องกับการส่งเสริมและรักษาคุณภาพสิ่งแวดล้อม</p>	<p>(Mitigation) เช่น โครงการด้านการผลิตไฟฟ้า การคมนาคมขนส่ง การใช้พลังงานภายในอาคาร ภาคอุตสาหกรรม ภาคของเสีย ภาคการเกษตร ภาคป่าไม้ และการจัดการเมือง</p> <p>- การสร้างขีดความสามารถด้านการบริหารจัดการการเปลี่ยนแปลงสภาพภูมิอากาศ (Capacity Building) เช่น โครงการด้านการพัฒนาข้อมูล งานศึกษาวิจัยและเทคโนโลยี การพัฒนากลไกสนับสนุนการดำเนินงานด้านการเปลี่ยนแปลงสภาพภูมิอากาศ และการสร้างความตระหนักรู้และเสริมสร้างศักยภาพ เป็นต้น</p> <p>รูปแบบการให้การสนับสนุนเงินกองทุนภูมิอากาศสีเขียวเป็นการให้การสนับสนุนในรูปแบบของเงินอุดหนุน และเงินกู้แบบผ่อนปรน (Concessional Loans) โดย มีหน่วยงานที่ได้รับการรับรองตามแนวทางปฏิบัติของกองทุนภูมิอากาศสีเขียว (Direct Access Entity: DAE) ทำหน้าที่บริหารจัดการทางการเงิน</p>	<p>แห่งชาติ</p>

๔.๒ การดำเนินการของกองทุนสิ่งแวดล้อม ในกรณีที่ได้รับการรับรองจากกองทุนภูมิอากาศสีเขียว เป็น ความรับผิดชอบของหน่วยงานที่ได้รับการรับรองตามแนวทางปฏิบัติของกองทุนภูมิอากาศสีเขียว (Direct Access Entities: DAE) นับเป็นภารกิจที่เพิ่มขึ้นของกองทุนสิ่งแวดล้อม เนื่องจาก เป็นภารกิจที่ต้องอ้างอิงหลักเกณฑ์การดำเนินการของกองทุนภูมิอากาศสีเขียวที่ต้องมีการดำเนินการให้ความช่วยเหลือในการพัฒนาข้อเสนอโครงการ การประสานการเบิกจ่ายเงินจากกองทุนภูมิอากาศสีเขียว ให้แก่หน่วยงาน/องค์กรที่ขอรับการสนับสนุนจากกองทุนภูมิอากาศสีเขียว การติดตามและประเมินผล และการรายงานความก้าวหน้าของโครงการ ดังนั้น กองทุนสิ่งแวดล้อมต้องมีการเตรียมความพร้อมเพื่อรองรับบทบาทการเป็นหน่วยงานที่ได้รับการรับรองตามแนวทางปฏิบัติของกองทุนภูมิอากาศสีเขียว (Direct Access Entities: DAE) ดังนี้

๑) เตรียมความพร้อมเรื่องกำลังคนและหน่วยรับผิดชอบความร่วมมือกับองค์กรระหว่างประเทศ เพื่อไม่ให้เกิดผลกระทบต่อภาระงานของกองทุนสิ่งแวดล้อมในปัจจุบัน โดยต้องมีคณะกรรมการเฉพาะเรื่อง (Ad hoc Committee) ที่มีคุณสมบัติที่เหมาะสมกับภารกิจรับผิดชอบดำเนินงานในระยะแรก โดยในระยะต่อไปควรมีการปรับปรุงโครงสร้างและอัตรากำลังที่เพิ่มขึ้นในลักษณะของงานวิเทศสัมพันธ์ที่ครอบคลุมถึงภารกิจด้านการจัดการรายได้จากองค์กรระหว่างประเทศ

๒) เตรียมความพร้อมเรื่องการทบทวนระเบียบหลักเกณฑ์อย่างสม่ำเสมอ ทั้งนี้เนื่องจากความหลากหลายของระเบียบ หลักเกณฑ์ของแหล่งทุนที่เป็นองค์กรระหว่างประเทศ มีเงื่อนไขการดำเนินการที่แตกต่างกัน จึงต้องปรับปรุงหลักเกณฑ์เงื่อนไขการดำเนินงานให้มีความครอบคลุมกับหลักเกณฑ์ของแหล่งทุนที่เป็นองค์กรระหว่างประเทศ

๓) การดำเนินการในบทบาทของหน่วยงานที่ได้รับการรับรองตามแนวทางปฏิบัติของกองทุนภูมิอากาศสีเขียว (Direct Access Entities: DAE) ควรได้รับการสนับสนุนงบประมาณในการดำเนินงานจากกองทุนภูมิอากาศสีเขียว เพื่อเพิ่มศักยภาพทางเทคนิคและวิชาการ (Capacity Building) ให้แก่กองทุนสิ่งแวดล้อม

ทั้งนี้ ในการดำเนินการจัดหาแหล่งรายได้จากกองทุนภูมิอากาศสีเขียวได้ถูกนำไปบรรจุอยู่ในแผนปฏิบัติการจัดหาแหล่งรายได้จากองค์กรระหว่างประเทศเข้ากองทุนสิ่งแวดล้อม พ.ศ. ๒๕๖๐ - ๒๕๖๔ เพื่อขับเคลื่อนการดำเนินการจัดหาแหล่งรายได้จากกองทุนภูมิอากาศสีเขียวให้เกิดผลในทางปฏิบัติอย่างเป็นรูปธรรม (ภาคผนวก ง)

#### **ข้อคิดเห็นและข้อเสนอแนะ สรุปได้ดังนี้**

(๑) การประสานงานกับองค์กรระหว่างประเทศควรมีบุคลากรที่มีความพร้อมในงานวิเทศสัมพันธ์เพื่อปฏิบัติงานด้านการติดต่อประสานงาน การกำหนดท่าทีของหน่วยงาน การประชุมเจรจา ตลอดจนแปลเอกสาร อาทิเช่น การสมัครเข้ารับการรับรองจากกองทุนภูมิอากาศสีเขียวของกองทุนสิ่งแวดล้อม ต้องมีการจัดเตรียมเอกสารและแปลเป็นภาษาอังกฤษให้ครบถ้วนตามความต้องการของกองทุนภูมิอากาศสีเขียว เพื่อรองรับการปฏิบัติงานร่วมกัน

(๒) พิจารณาปรับปรุงมาตรฐานการดำเนินงานให้สามารถดำเนินการประสานงานร่วมกันได้อย่างมีประสิทธิภาพ เนื่องจากมาตรฐานการบริหารงานขององค์กรระหว่างประเทศ ให้มีความสำคัญกับ ความโปร่งใส ปราศจากปัญหาทุจริต การฟอกเงิน และการสนับสนุนผู้ก่อการร้าย มีการบริหารโครงการ การติดตามและประเมินผล และการประเมินความเสี่ยงของโครงการ มีกลไกการจัดสรรเงินกองทุนสิ่งแวดล้อม ตลอดจนมีการกำหนดนโยบายด้านมิติหญิง-ชาย (Gender Policy) ซึ่ง ในกรณีนี้จึงเห็นควรนำนโยบายด้านมิติหญิง-ชาย (Gender Policy) ของสำนักงานนโยบายและแผนทรัพยากรธรรมชาติและสิ่งแวดล้อม มาปรับปรุงให้เหมาะสมกับบริบทของกองทุนสิ่งแวดล้อม มาประกอบการสมัครเป็นหน่วยงานที่ได้รับการรับรอง (DAE)

(๓) พิจารณาทบทวนระเบียบหลักเกณฑ์เพื่อให้ครอบคลุมและเป็นไปตามเงื่อนไขการดำเนินการที่แหล่งทุนจากองค์กรระหว่างประเทศกำหนด



(๔) ในการเป็นหน่วยงานที่ได้รับการรับรองตามแนวทางปฏิบัติของกองทุนภูมิอากาศสีเขียว (Direct Access Entities: DAE) มีผลทำให้กองทุนสิ่งแวดล้อมมีสิทธิในการติดต่อประสานงานโดยตรงกับกองทุนภูมิอากาศสีเขียวเพื่อสนับสนุน โครงการ/ กิจกรรมด้านการเปลี่ยนแปลงสภาพภูมิอากาศได้ โดยไม่ต้องประสานงานผ่านหน่วยงานที่ได้รับการรับรองตามแนวทางปฏิบัติของกองทุนภูมิอากาศสีเขียว ในระดับนานาชาติ หรือ ในระดับภูมิภาคที่ได้รับการรับรองจากกองทุนภูมิอากาศสีเขียว เช่น ธนาคารพัฒนาเอเชีย (Asian Development Bank: ADB) ธนาคารโลก (World Bank) โครงการพัฒนาแห่งสหประชาชาติ (United Nations Development Programme: UNDP) โครงการสิ่งแวดล้อมแห่งสหประชาชาติ (United Nations Environment Programme หรือ UNEP) เป็นต้น

(๕) การทำหน้าที่เป็นหน่วยงานประสานการขอรับการสนับสนุนเงินทุนระหว่างหน่วยงานที่ขอรับการสนับสนุนกับกองทุนภูมิอากาศสีเขียว ทั้งในด้านการพัฒนาข้อเสนอโครงการ การรับและเบิกจ่ายเงิน และการติดตามการประเมินผลโครงการ ซึ่งการทำหน้าที่ของหน่วยงานที่ได้รับการรับรอง (DAE) เป็นการเปิดโอกาสให้กองทุนสิ่งแวดล้อมได้เข้าถึงความร่วมมือกับแหล่งเงินทุนที่เป็นองค์กรระหว่างประเทศ ในการขอรับการสนับสนุนเงินทุนในลักษณะของเงินอุดหนุนเพื่อสนับสนุนหน่วยงานต่างๆ ที่ดำเนินกิจกรรมและโครงการด้านการส่งเสริมลดการปล่อยก๊าซเรือนกระจก (Mitigation) และ การปรับตัวจากการเปลี่ยนแปลงสภาพภูมิอากาศ (Adaptation) ซึ่งนอกจากกองทุนสิ่งแวดล้อมจะมีส่วนร่วมในการส่งเสริมและสนับสนุนโครงการด้านการเปลี่ยนแปลงภูมิอากาศแล้ว กองทุนสิ่งแวดล้อมยังได้รับประโยชน์ในลักษณะของค่าตอบแทนร้อยละ ๑๐ ของมูลค่าโครงการ ซึ่งเป็นแหล่งเงินทุนอีกแหล่งหนึ่งที่เป็นเงินสมทบเข้าสู่กองทุนสิ่งแวดล้อม

แผนปฏิบัติการจัดการรายได้จากองค์กรระหว่างประเทศเข้ากองทุนสิ่งแวดล้อม พ.ศ. ๒๕๖๐ - ๒๕๖๔

โครงการ/กิจกรรม	วัตถุประสงค์	ขั้นตอน	ระยะเวลา (๕ ปี)					งบประมาณ (บาท)	ผู้รับผิดชอบ	ตัวชี้วัดและเป้าหมายของ แผนงาน/โครงการ			
			๖๐		๖๑		๖๒				๖๓	๖๔	
๑. โครงการความร่วมมือกับกองทุน/ องค์กรระหว่างประเทศ	เพื่อสร้างเครือข่าย ความร่วมมือในการ บริหารจัดการกองทุน สิ่งแวดล้อมร่วมกับ กองทุน/ องค์กร ระหว่างประเทศ												ตัวชี้วัด กองทุนสิ่งแวดล้อมมี เครือข่ายความร่วมมือกับ แหล่งเงินทุนต่างประเทศ
๑) ศึกษาและกำหนด แนวทางการระดมทุน จากองค์กรระหว่าง ประเทศเข้ากองทุน	เพื่อให้มีแนวทางการ ดำเนินงานการระดม ทุนจากองค์กรระหว่าง ประเทศ	๑) ศึกษา วิเคราะห์ข้อมูลของ กองทุนภูมิอากาศสีเขียว (Green Climate Fund: GCF) และประชุมหารือเพื่อเป็นข้อมูล		↔							-	สกส.	ตัวชี้วัด กองทุนสิ่งแวดล้อมมีแนว ทางการระดมทุนจากองค์กร ระหว่างประเทศเข้ากองทุน

โครงการ/กิจกรรม	วัตถุประสงค์	ขั้นตอน	ระยะเวลา (๕ ปี)					งบประมาณ (บาท)	ผู้รับผิดชอบ	ตัวชี้วัดและเป้าหมายของ แผนงาน/โครงการ				
			๖๐			๖๑					๖๒	๖๓	๖๔	
สิ่งแวดล้อม ตาม มาตรา ๒๒ (๕) ของ พระราชบัญญัติส่งเสริม และรักษาคุณภาพ สิ่งแวดล้อมแห่งชาติ พ.ศ. ๒๕๓๕		ในการเตรียมการกำหนดแนว ทางการระดมทุนจากองค์กร ระหว่างประเทศ										สกส.	สิ่งแวดล้อม เพื่อประกอบการ ดำเนินงานจำนวน ๑ ฉบับ	
		๒) ยกร่างแนวทางการระดม ทุนจากองค์กรระหว่าง ประเทศ เข้า กอ ง ทุน สิ่งแวด ล้อม เสนอ ต่อ คณะกรรมการขับเคลื่อน นโยบาย ยุทธศาสตร์ และ มาตรการในการบริหารงาน กองทุนสิ่งแวดล้อม เพื่อ พิจารณา												
		๓) นำเสนอ ร่างแนวทาง ทางการระดมทุนจากองค์กร ระหว่างประเทศเข้ากองทุน สิ่งแวด ล้อม เสนอ ต่อ คณะกรรมการ กอ ง ทุน สิ่งแวดล้อมพิจารณาให้ความ เห็นชอบ											สกส.	

โครงการ/กิจกรรม	วัตถุประสงค์	ขั้นตอน	ระยะเวลา (๕ ปี)					งบประมาณ (บาท)	ผู้รับผิดชอบ	ตัวชี้วัดและเป้าหมายของ แผนงาน/โครงการ			
			๖๐		๖๑		๖๒				๖๓	๖๔	
๒. การเข้าร่วม เป็นหน่วยงานที่ ได้รับการรับรอง จากกองทุน GCF (Direct Access Entity : DAE)	เพื่อเตรียมความพร้อม ในการเป็นหน่วยงานที่ ได้รับการรับรองจาก กองทุน GCF	๑) การศึกษาและจัดทำ นโยบาย/ มาตรการ ของ กองทุนสิ่งแวดล้อมตาม ข้อกำหนดของ GCF อาทิเช่น -จริยธรรม/จรรยาบรรณ ของกองทุนสิ่งแวดล้อมที่ ปราศจากการฟอกเงิน และ การสนับสนุนผู้ก่อการร้าย -มาตรการป้องกันและ แก้ไขปัญหาคาการทุจริตและ ประพฤติมิชอบ -นโยบายด้านมิติ หญิง ชาย - ปฏิญญาตรวจสอบ ภายใน - ผลการตรวจประเมิน ของ สตง. - กฎหมาย ระเบียบ หลักเกณฑ์ และคู่มือการ				◆					-	สกส.	ตัวชี้วัด ร้อยละความสำเร็จของการ จัดเตรียมข้อมูลเพื่อเข้าร่วม เป็นหน่วยงานที่ได้รับการ รับรองจากกองทุน GCF  เป้าหมาย กองทุนสิ่งแวดล้อมได้รับการ รับรองจากกองทุน GCF ให้ เป็น Direct Access Entity: DAE

โครงการ/กิจกรรม	วัตถุประสงค์	ขั้นตอน	ระยะเวลา (๕ ปี)					งบประมาณ (บาท)	ผู้รับผิดชอบ	ตัวชี้วัดและเป้าหมายของ แผนงาน/โครงการ	
			๖๐	๖๑	๖๒	๖๓	๖๔				
		<p>ขอรับการสนับสนุนจาก กองทุนสิ่งแวดล้อม</p> <ul style="list-style-type: none"> <li>- กรอบทิศทางการ สนับสนุนเงินกองทุนตาม มาตรา ๒๓ (๔)</li> <li>- ผลการประเมินความพึง พอใจในการให้บริการของ กองทุนสิ่งแวดล้อม</li> </ul> <p><b>๒) การเตรียมการตอบแบบ ประเมินความพร้อมของ หน่วยงาน ประกอบด้วย</b></p> <p><b>(๑) กิจกรร มที่ จะ ดําเนินการ (Intended Activities) กองทุน สิ่งแวดล้อมต้องระบุความ ต้องการในการดำเนินการเช่น ประเภทโครงการขนาดของ วงเงินโครงการ และ ระดับ ความเสี่ยงที่เป็นที่ยอมรับได้ใน การดำเนินงาน</b></p> <p><b>(๒) การมีอำนาจตาม</b></p>			↔				-	สกส.	

โครงการ/กิจกรรม	วัตถุประสงค์	ขั้นตอน	ระยะเวลา (๕ ปี)					งบประมาณ (บาท)	ผู้รับผิดชอบ	ตัวชี้วัดและเป้าหมายของ แผนงาน/โครงการ
			๖๐	๖๑	๖๒	๖๓	๖๔			
		<p>กฎหมาย (Legal Mandate) ซึ่งกองทุนสิ่งแวดล้อม จัดตั้งขึ้นตามพระราชบัญญัติส่งเสริมและรักษาคุณภาพสิ่งแวดล้อมแห่งชาติ พ.ศ. ๒๕๓๕</p> <p>(๓) ความปลอดภัยทางสิ่งแวดล้อมและสังคม (Environmental and Social Safeguards) ในระดับองค์กร (ข้อ PS1) โดยต้องแสดงให้เห็นถึงมาตรฐานในการปฏิบัติงานในด้านต่างๆ เช่น นโยบายในการบริหารจัดการองค์กร มีโครงสร้างองค์กร กระบวนการพิจารณาโครงการ การมีส่วนร่วมของผู้มีส่วนได้ส่วนเสีย และการติดตามและประเมินผลโครงการที่ได้รับการสนับสนุน เป็นต้น</p> <p>(๔) มาตรฐานของความไว้วางใจ (Fiduciary</p>								

โครงการ/กิจกรรม	วัตถุประสงค์	ขั้นตอน	ระยะเวลา (๕ ปี)					งบประมาณ (บาท)	ผู้รับผิดชอบ	ตัวชี้วัดและเป้าหมายของ แผนงาน/โครงการ
			๖๐	๖๑	๖๒	๖๓	๖๔			
		<p>Standards) ต้องมีการแสดงเอกสารหลักฐานดังนี้</p> <p>๔.๑)การเป็นหน่วยงานหลักในการบริหารจัดการทางการเงิน มีการตรวจสอบจากหน่วยงานกลาง และการตรวจสอบเรื่องผลประโยชน์ทับซ้อน</p> <p>๔.๒) ความโปร่งใสและตรวจสอบได้ ต้องแสดงให้เห็นถึง จริยธรรม / จรรยาบรรณขององค์กร ปราศจากการฟอกเงิน และการสนับสนุนผู้ก่อการร้าย</p> <p>๔.๓)การบริหารโครงการ การติดตามและประเมินผล และการประเมินความเสี่ยงของโครงการ</p> <p>๔.๔) การมีกลไกการจัดสรรเงินกองทุน ที่มีหลักเกณฑ์ที่โปร่งใสในการคัดเลือกและประเมินโครงการ</p>								

โครงการ/กิจกรรม	วัตถุประสงค์	ขั้นตอน	ระยะเวลา (๕ ปี)					งบประมาณ (บาท)	ผู้รับผิดชอบ	ตัวชี้วัดและเป้าหมายของแผนงาน/โครงการ				
			๖๐	๖๑	๖๒	๖๓	๖๔							
		<p>และมีความโปร่งใสในการจัดสรรเงิน และดำเนินการด้านการเงิน</p> <p>๔.๕)การให้การสนับสนุนเงินกู้ยืม และ/หรือ แบบผสม ทั้งเงินอุดหนุนและเงินกู้ให้แก่หน่วยงานที่ขอรับการสนับสนุนทางการเงิน</p> <p>(๕) มิติหญิง-ชาย (Gender) เอกสารหลักฐานที่สามารถนำมาแสดงให้เห็นว่าหน่วยงานไม่เลือกปฏิบัติระหว่างหญิงและชาย เช่นการกำหนดเป็นนโยบายด้านมิติหญิง-ชาย (Gender Policy) เป็นต้น</p> <p>๓) การแปลเอกสารหลักฐานเป็นภาษาอังกฤษ(๒,๐๐๐ บาท/ แผ่น ประมาณ ๔๐๐</p>												



โครงการ/กิจกรรม	วัตถุประสงค์	ขั้นตอน	ระยะเวลา (๕ ปี)					งบประมาณ (บาท)	ผู้รับผิดชอบ	ตัวชี้วัดและเป้าหมายของ แผนงาน/โครงการ			
			๖๐	๖๑	๖๒	๖๓	๖๔						
๓. การดำเนินงานในฐานะที่เป็นหน่วยงานที่ได้รับการรับรองจากกองทุน GCF (Direct Accredited Entity)	เพื่อปฏิบัติงานในฐานะหน่วยงานที่ได้รับการรับรองจากกองทุน GCF	ผ่าน)											
		๔) การสมัครเข้าร่วมเป็นหน่วยงานที่ได้รับการรับรองจากกองทุน GCF (Direct Accredited Entity: DAE) และส่งต่อ สปอ./สผ. ในฐานะหน่วยชำนาญการระดับประเทศ (National Designed Authority: NDA) (มีค่าธรรมเนียมการสมัคร ๕๐๐ เหรียญสหรัฐ)										๑๗,๕๐๐	สกส.
		๑) ดำเนินการให้การสนับสนุนหน่วยงาน/องค์กรที่ประสงค์จะขอรับการสนับสนุนจาก GCF (๑) ร่วมมือกับหน่วยงานผู้ขอรับการสนับสนุนเงินกองทุน GCF ในการพัฒนาแนวคิด/ข้อเสนอโครงการ									-	สกส.	
													ตัวชี้วัด ร้อยละของหน่วยงาน/องค์กรที่

โครงการ/กิจกรรม	วัตถุประสงค์	ขั้นตอน	ระยะเวลา (๕ ปี)					งบประมาณ (บาท)	ผู้รับผิดชอบ	ตัวชี้วัดและเป้าหมายของ แผนงาน/โครงการ						
			๖๐		๖๑		๖๒				๖๓	๖๔				
		(๒) นำเสนอข้อเสนอโครงการให้ GCF พิจารณา (โดยประสานงานผ่าน สำนัก ประสานการจัด การ เปลี่ยนแปลงสภาพภูมิอากาศ ในฐานะ NDA) เพื่อออกหนังสือ (NOL: No Objection Letter)							↔	↔		-	สกส.	ประสงค์จะขอรับการสนับสนุน จาก GCF		
		(๓) รับเงินจาก GCF ส่งให้ หน่วยงานผู้ขอรับการสนับสนุน เงินกองทุน (กองทุนสิ่งแวดล้อมต้องมี หน่วยงานที่รองรับภารกิจ เบิกจ่ายเงินจากกองทุน GCF)									↔	↔		-	สกส.	เป้าหมาย กองทุนสิ่งแวดล้อมได้รับเงิน จากกองทุนภูมิอากาศสีเขียว (Green Climate Fund: GCF) เพื่อสนับสนุนโครงการ ด้านการลดการปล่อยก๊าซ เรือนกระจก และการปรับตัว จากการเปลี่ยนแปลงสภาพ ภูมิอากาศ
		๒) การจัดทำ แผนงาน/ โครงการ เพื่อดำเนินภารกิจ เพื่อสนับสนุนและส่งเสริมการ ดำเนินการด้านการลดการ ปล่อยก๊าซเรือนกระจก /ด้าน การปรับตัวต่อผลกระทบจาก การเปลี่ยนแปลงสภาพ										↔		-	สกส.	

โครงการ/กิจกรรม	วัตถุประสงค์	ขั้นตอน	ระยะเวลา (๕ ปี)					งบประมาณ (บาท)	ผู้รับผิดชอบ	ตัวชี้วัดและเป้าหมายของ แผนงาน/โครงการ									
			๖๐			๖๑					๖๒	๖๓	๖๔						
		ภูมิอากาศ																	
		๓) ติดตามการดำเนินโครงการให้เป็นไปตามหลักเกณฑ์ของ GCF																	
		๔) ประเมินผลการดำเนินโครงการ รายงานความก้าวหน้า และผลการดำเนินโครงการ ให้แก่ GCF																	